

Arbetsmarknadssituationen för hela befolkningen 15–74 år, AKU Tredje kvartalet 2015.

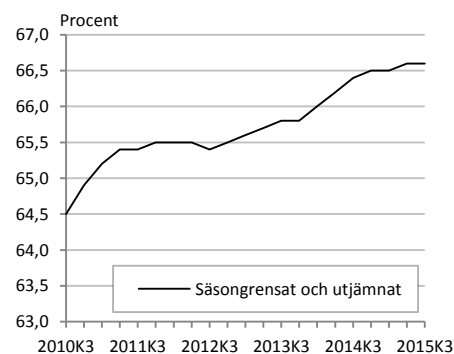
Labour Force Surveys: Third Quarter 2015

I korta drag

I SCB:s Statistiska meddelande redovisas arbetsmarknadssituationen för befolkningen 15-74 år. Antalet sysselsatta ökade tredje kvartalet 2015 jämfört med samma kvartal året innan och uppgick till 4 924 000, en ökning med 46 000 personer. Sysselsättningsgraden uppgick till 67,8 procent. För män var den 69,9 och för kvinnor 65,7 procent. Säsongrensade och utjämnade data visar på en fortsatt ökning av antalet sysselsatta i relation till närliggande kvartal. Även andelen sysselsatta visar på en positiv utveckling, vilket beror på en ökning bland kvinnorna.

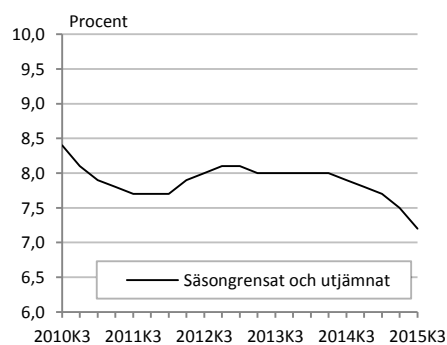
Antalet fast anställda ökade med 61 000 jämfört med tredje kvartalet 2014 och uppgick till 3 601 000 personer. Antalet tidsbegränsat anställda uppgick till 820 000 personer. Enligt säsongrensade och utjämnade data pekar utvecklingen på en fortsatt ökning av antalet fast anställda jämfört med närliggande kvartal. Minskningen av antalet tidsbegränsat anställda från de två föregående kvartalerna har nu avstannat och visar endast på små förändringar.

Sysselsättningsgrad, 15-74 år



Källa: SCB, Arbetskraftsundersökningarna (AKU).

Relativ arbetslöshet, 15-74 år



Källa: SCB, Arbetskraftsundersökningarna (AKU).

Det tredje kvartalet 2015 minskade både antalet och andelen arbetslösa jämfört med samma kvartal 2014. Antalet arbetslösa minskade med 34 000 och uppgick



Mattias Enlund, SCB, tfn 08-506 943 25, Mattias.Enlund@scb.se
Helene Birenstam, SCB, tfn 08-506 949 94, Helene.Birenstam@scb.se

Statistiken har producerats av SCB, som ansvarar för officiell statistik inom området.

ISSN 1654-2843 Serie AM – Arbetsmarknad 11 SM «AMSM». Utgivet den 3 november 2015.
URN:NBN:SE:SCB-2015- AM11SM1504_pdf
Tidigare publicering: Se avsnittet Fakta om statistiken.
Utgivare av Statistiska meddelanden är Stefan Lundgren, SCB.

till 345 000 personer. Arbetslösheten minskade med 0,7 procentenheter och uppgick till 6,5 procent. Bland män var andelen arbetslösa 6,7 och bland kvinnor 6,3 procent, i båda grupperna var det en minskning med 0,7 procentenheter jämfört med tredje kvartalet 2014. Även säsongrensade och utjämnade data visar på en fortsatt minskning av antalet och andelen arbetslösa och andelen uppgick till 7,2 procent.

Minskningen av arbetslösheten är tydligast bland unga i åldern 15-24 år, och då framförallt bland kvinnor. Ungdomsarbetslösheten minskade med 2,1 procentenheter och uppgick till 16,0 procent av arbetskraften, vilket motsvarar 110 000 personer. Av dessa var 35 000 heltidsstuderande. Antalet som varken arbetade eller studerade var 102 000 personer.

Gruppen *befolkningen ej i arbete* utgörs av sysselsatta som var frånvarande minst en kalendervecka, arbetslösa och personer utanför arbetskraften. Under tredje kvartalet 2015 var 3 720 000 personer, eller 51,2 procent av befolkningen i åldern 15-74 år ej i arbete, en ökning med 68 000 personer, motsvarande 0,6 procentenheter. Det innebär att andelen personer i arbete var 48,8 procent.

Antalet arbetade timmar uppgick i genomsnitt till 131,5 miljoner per vecka. Säsongrensade och utjämnade data visar på en svag ökning av antalet arbetade timmar i förhållande till föregående kvartal.

Mellan andra och tredje kvartalet 2015 visar flödesstatistiken att 84 000 personer har rört sig från gruppen *arbetslösa*. Av dessa rörde sig 57 000 personer till sysselsättning och 27 000 personer till gruppen *ej i arbetskraften*. Även flödena för åldersgruppen 25-54 år visar på rörelser i samma riktning, men i lägre omfattning.

Innehåll

Statistiken med kommentarer	5
Om Arbetskraftsundersökningarna	5
Rapportens upplägg och disposition	6
Befolkningen efter arbetskraftsstatus	7
Befolkningen i arbete/ej i arbete	12
Arbetade timmar och outnyttjat arbetskraftsutbud	15
Yngre och äldre i fokus	17
Flöden på arbetsmarknaden	21
Tidsserier från 1970	25
Tabeller	26
1. Befolkningen 15–74 år efter arbetskraftsstatus. Kvartal 3 2015 samt kvartal 3 2014	26
2. Befolkningen 20–64 år efter arbetskraftsstatus. Kvartal 3 2015 samt kvartal 3 2014	27
3. Befolkningen 15–74 år efter arbetskraftsstatus samt orsak till att ej vara i arbete. Kvartal 3 2015 samt kvartal 3 2014	28
4. Befolkningen 20–64 år efter arbetskraftsstatus samt orsak till att ej vara i arbete. Kvartal 3 2015 samt kvartal 3 2014	29
5. Befolkningen 15-74 år efter arbetskraftsstatus fördelad efter in- och utrikesfödda. Kvartal 3 2015 samt kvartal 3 2014	30
6. Arbetslösa efter arbetslöshetstidens längd. Kvartal 3 2015	31
7. Sysselsatta i Sverige och utomlands. Sysselsatta i Sverige fördelat efter huvudsysselsans näringsgren. Kvartal 3 2015 samt kvartal 3 2014	32
8. Sysselsatta efter län. Kvartal 3 2015 samt kvartal 3 2014	33
9. Arbetade timmar och outnyttjat arbetskraftsutbud. Kvartal 3 2015 samt kvartal 3 2014	34
10. Flöden mellan olika tillstånd på arbetsmarknaden för hela befolkningen (15-74 år). Från kvartal 2 2015 till kvartal 3 2015.	35
11. Flöden mellan olika tillstånd på arbetsmarknaden för hela befolkningen (15-74 år). Från kvartal 2 2015 till kvartal 3 2015.	36
12. Befolkningen 15-74 år efter arbetskraftsstatus fördelad efter ålder. Kvartal 3 2015 samt kvartal 3 2014	37
13. Befolkningen 15-74 år efter arbetskraftsstatus, säsongrensade data, trendvärden	38
Teckenförklaring	38
Diagram	39
Diagram 1. Sysselsatta (1000-tal) 15–74 år, kvartalsvis, 2001–2015	39
Diagram 2. Sysselsatta (1000-tal) 15–74 år, kvartalsvis, 2001–2015, efter kön	39
Diagram 3. Sysselsättningsgraden (procent) 15–74 år, kvartalsvis, 2001–2015	40

Diagram 4. Sysselsättningsgraden (procent) 15–74 år, kvartalsvis, 2001–2015, efter kön	40
Diagram 5. Arbetslösa (1000-tal) 15–74 år, kvartalsvis, 2001–2015	41
Diagram 6. Arbetslösa (1000-tal) 15–74 år, kvartalsvis, 2001–2015, efter kön	41
Diagram 7. Arbetslöshetstalet (procent) 15–74 år, kvartalsvis, 2001–2015	42
Diagram 8. Arbetslöshetstalet (procent) 15–74 år, kvartalsvis, 2001–2015, efter kön	42
Fakta om statistiken	43
<hr/>	
Detta omfattar statistiken	43
Definitioner och förklaringar i Arbetskraftsundersökningarna	44
Så görs statistiken	46
Statistikens tillförlitlighet	46
Bra att veta	47
Annan statistik	47
In English	48
<hr/>	
Summary	48
List of tables	49
List of terms	50

Statistiken med kommentarer

Om Arbetskraftsundersökningarna

Syftet med Arbetskraftsundersökningarna är att beskriva den aktuella arbetsmarknadssituationen för befolkningen i åldern 15-74 år samt att ge information om utvecklingen på arbetsmarknaden. AKU:s uppgift om arbetslösa är det officiella arbetslöshetsstalet. Definitionerna i AKU följer ILO:s (International Labour Organization) rekommendationer och EU:s riktlinjer.

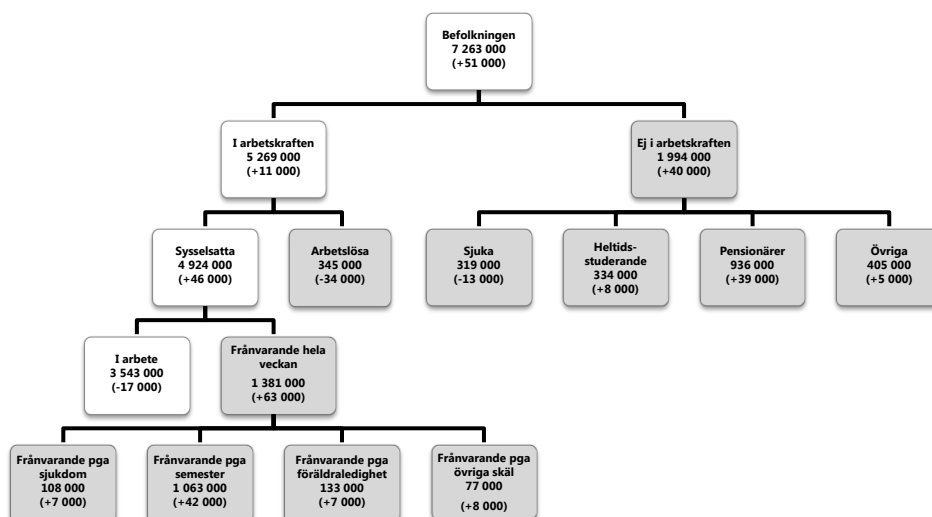
Undersökningarna baseras på ett representativt urval. Urvalet under tredje kvartalet 2015 var cirka 88 900 personer varav cirka 53 300 svarande. Datainsamlingen sker genom telefonintervjuer.

För en mer ingående beskrivning av Arbetskraftsundersökningarna och definitioner, se avsnittet Fakta om statistiken.

Diagram 1

Arbetsmarknaden för hela befolkningen, Tredje kvartalet 2015

I åldrarna 15-74 år



De gråmarkerade rutorna visar vilka undergrupper som ingår i gruppen Personer ej i arbete. Siffrorna inom parentes visar förändringen jämfört med motsvarande kvartal ett år tidigare

Källa: SCB, Arbetskraftsundersökningarna (AKU).

Rapportens upplägg och disposition

I första avsnittet görs en genomgång av arbetsmarknaden under det senaste kvartalet utifrån arbetskraftsstatus. I avsnittet beskrivs sysselsättning, arbetslöshet och personer utanför arbetskraften, det vill säga de tre huvudindelningarna i AKU som återfinns i diagram 1. I detta avsnitt presenteras även kompletterande mått till ILO:s arbetslöshetstal, så som undersysselsättning och de latent arbetssökande. Antal och andelsuppgifter presenteras utifrån icke säsongrensade data med jämförelser med motsvarande kvartal föregående år för åldersgruppen 15-74 år. För andelsskattningarna presenteras även personer i åldersgruppen 20-64 år för att komplettera bilden och visa utvecklingen för arbetskraftens kärna. Slutligen presenteras också förändringar jämfört med närliggande kvartal med hjälp av säsongrensade och utjämnade data.

Andra avsnittet utgår från en annan indelning av arbetsmarknaden – i personer som är *i arbete* och personer *ej i arbete*. Den sistnämnda gruppen delas också upp efter de huvudsakliga anledningarna till att inte vara i arbete. Antal och andelsuppgifter presenteras på motsvarande sätt som i första avsnittet vad gäller typ av data, åldersgrupper m.m.

Det tredje avsnittet berör timmar i Arbetskraftsundersökningarna för att komplettera föregående avsnitt i avseende hur många timmar som arbetas i ekonomin, och även hur många timmar som utgör det outnyttjade arbetskraftsutbudet. Genomgången görs för åldersgruppen 15-74 år.

I fjärde avsnittet läggs fokus på hur arbetsmarknaden sett ut bland de yngre, 15-24 år och äldre, 65-74 år, då dessa grupper har en arbetsmarknadssituation som skiljer sig från den övriga befolkningens. I avsnittet görs även uppdelningar på mindre åldersgrupper inom den yngre respektive den äldre ålderskategorin och dessa kompletteras också av närliggande åldersgrupper.

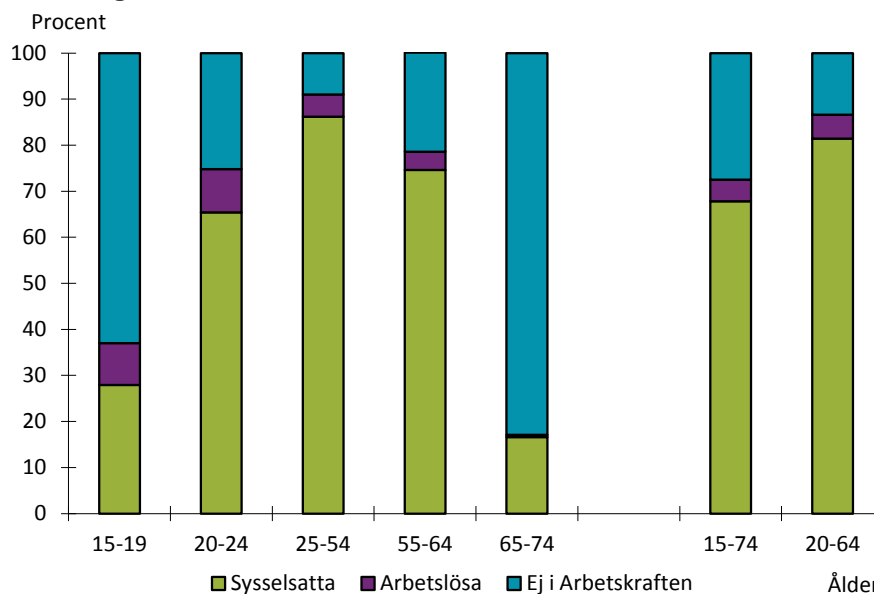
I avsnitt fem presenteras flöden mellan olika arbetskraftsstatus mellan detta och föregående kvartal. Syftet med avsnittet är inte att jämföra antalet personer i en viss status mellan perioderna då dessa data inte är säsongrensade. Istället visar avsnittet på hur individer som AKU följt under båda kvartalen rört sig mellan olika arbetskraftsstatus. Detta gör att avsnittet skiljer sig från övriga, och därmed inte heller kan jämföras med dessa.

Befolkningen efter arbetskraftsstatus

I detta avsnitt redovisas befolkningen indelat efter arbetskraftsstatus¹. Syftet är att ge en heltäckande och systematisk analys av hur arbetsmarknaden utvecklas och därmed hur väl människors utbud av arbetskraft tas tillvara. För ändamålet används icke säsongrensad data för antalsskattningar och för förändringar jämfört med motsvarande kvartal föregående år. För att visa på utvecklingen och för att göra jämförelser med närliggande kvartal används säsongrensade och utjämnade data som beskriver utveckling och konjunkturmönster i ekonomin.

Diagram 2

Befolkningen efter arbetskraftsstatus, kvartal 3 2015



Källa: SCB, Arbetskraftsundersökningarna (AKU).

I diagram 2 redovisas befolkningen efter arbetskraftsstatus i olika åldersgrupper. I diagrammet framgår att arbetskraftsdeltagandet skiljer sig kraftigt åt mellan olika åldersgrupper. I åldersgruppen 15-74 år var exempelvis andelen som tillhörde arbetskraften 72,5 procent av befolkningen, medan motsvarande siffra för åldersgruppen 20-64 år var 86,6 procent. Siffror avseende åldersgruppen 20-64 år återfinns i tabellbilagan.

Kommande avsnitt avser i huvudsak åldersgruppen 15-74 år.

Befolkningen

Befolkningen i åldern 15-74 år omfattade 7 263 000 personer under tredje kvartalet 2015. Jämfört med samma kvartal 2014 är det en ökning med 51 000 personer. Antalet män var 3 680 000 och antalet kvinnor 3 583 000. I åldern 15-24 minskade antalet personer med 20 000 och uppgick till 1 181 000 personer. Samtidigt ökade antalet personer i åldern 25-34 med 34 000 och uppgick till 1 287 000 personer. Utrikes födda i åldern 15-74 år uppgick under tredje kvartalet 2015 till 1 414 000 personer, en ökning med 57 000 personer. Inrikes födda minskade med 6 000 och uppgick till 5 849 000 personer.

¹ Se Tabell 1-2 i tabellbilagan.

Arbetskraften

De sysselsatta och arbetslösa utgör tillsammans arbetskraften. Antalet personer i arbetskraften uppgick under tredje kvartalet 2015 till 5 269 000 personer i åldern 15-74 år. Arbetskraften bland utrikes födda ökade med 34 000 personer till 999 000. Bland inrikes födda uppgick den till 4 270 000 personer.

Arbetskraftstalet, det vill säga arbetskraftens andel av befolkningen, var 72,5 procent under tredje kvartalet 2015. Jämfört med motsvarande kvartal 2014 är det en minskning med 0,4 procentenheter. För männen minskade arbetskraftstalet med 0,7 procentenheter till 74,9 procent och för kvinnorna uppgick det till 70,1 procent. Bland utrikes födda uppgick det relativa arbetskraftstalet till 70,6 procent och bland inrikes födda var det 73,0 procent.

Säsongrensade och utjämnade data visar att utvecklingen för andelen av befolkningen som tillhör arbetskraften är fortsatt negativ jämfört med närliggande kvartal. Antalet personer i arbetskraften var 5 219 000 vilket motsvarar en ett arbetskraftsdeltagande på 71,9 procent av befolkningen.

Sysselsatta

Under det tredje kvartalet 2015 uppgick antalet sysselsatta i åldern 15-74 år till 4 924 000 personer. Jämfört med motsvarande kvartal 2014 är det en ökning med 46 000. Antalet sysselsatta kvinnor ökade med 30 000 till 2 353 000. Antalet sysselsatta män uppgick till 2 571 000. Bland utrikes födda ökade antalet sysselsatta med 35 000 personer till 853 000. Antalet bland inrikes födda uppgick till 4 071 000 personer.

Sysselsättningsgraden, det vill säga andelen sysselsatta av befolkningen, uppgick till 67,8 procent. Bland männen var den 69,9 procent och bland kvinnorna 65,7 procent. För utrikes födda var sysselsättningsgraden 60,3 procent och för inrikes födda var den 69,6 procent. I åldersgruppen 20-64 år var andelen sysselsatta i hela gruppen 81,4 procent.

Säsongrensade och utjämnade data visar på en positiv utveckling för antalet sysselsatta i relation till närliggande kvartal. Även sysselsättningsgraden visar på en positiv utveckling, dock endast för kvinnorna. Bland männen minskar istället sysselsättningsgraden något jämfört med närliggande kvartal. Antalet sysselsatta uppgick till 4 841 000 personer vilket motsvarar en sysselsättningsgrad på 66,7 procent.

I arbete och frånvarande

Antalet personer av de sysselsatta som var i arbete, det vill säga personer som arbetat minst en timme under en given kalendervecka, uppgick till 3 543 000 personer. Andelen i arbete av de sysselsatta minskade med 1,0 procentenheter till 72,0 procent. Övriga sysselsatta var frånvarande från arbetet i en vecka eller mer

Antalet frånvarande hela veckan uppgick under tredje kvartalet 2015 till 1 381 000 personer, en ökning med 63 000. Antalet sysselsatta frånvarande kvinnor ökade med 50 000 personer till 713 000 medan motsvarande siffra bland män var 668 000.

Andelen som var frånvarande från arbete ökade med 1,0 procentenheter och uppgick till 28,0 procent av de sysselsatta. Bland sysselsatta män hade 26,0 procent varit frånvarande från arbetet i minst en vecka och motsvarande siffra bland kvinnor var 30,3 procent, en ökning med 1,8 procentenheter.

Säsongrensade och utjämnade data visar på en ökning av såväl antalet som andelen frånvarande jämfört med närliggande kvartal.

Anknytningsgrad

Antalet fast anställda ökade jämfört med tredje kvartalet 2014 med 61 000 personer och uppgick till 3 601 000 personer. Bland kvinnor ökade antalet med 42 000 personer till 1 761 000. Antalet fast anställda män uppgick till 1 839 000 personer. Antalet tidsbegränsat anställda uppgick till 820 000 personer, varav 374 000 män och 446 000 kvinnor.

Enligt säsongrensade och utjämnade data har den negativa utvecklingen av antalet tidsbegränsat anställda från de två föregående kvartalen avstannat och visar nu på små förändringar. Utvecklingen av antalet fast anställda är fortsatt positiv jämfört med närliggande kvartal.

Län och storstadskommuner

Antalet sysselsatta i Stockholms län ökade med 22 000 jämfört med tredje kvartalet 2014 och uppgick till 1 183 000 personer. I Skåne län ökade antalet sysselsatta med 15 000 till 637 000 personer.

Vad gäller storstadskommuner ökade antalet sysselsatta endast i Göteborg. Antalet sysselsatta uppgick till 292 000, en ökning med 11 000 personer.

Överenskommen arbetstid

Av de sysselsatta arbetade 3 838 000 personer heltid, det vill säga hade en överenskommen arbetstid på 35 timmar eller mer. Det är en ökning med 43 000 personer jämfört med tredje kvartalet 2014. Ökningen av heltidsarbetande utgörs nästan enbart av kvinnor, som ökade med 36 000 till 1 623 000 personer. Bland männen var det 2 215 000 personer som arbetade heltid. Antalet personer som arbetade lång deltid, det vill säga hade en överenskommen arbetstid mellan 20 och 34 timmar, var 808 000. Antalet som arbetade kort deltid, det vill säga hade en överenskommen arbetstid mellan 1 och 19 timmar, var 263 000 personer.

Undersysselsatta

Bland de sysselsatta finns personer som vill och kan arbeta mer än vad de vanligen gör, så kallade undersysselsatta. Gruppen utgör en del av det outnyttjade arbetskraftsutbudet och visar hur många sysselsatta det finns vars arbetskraft inte tas tillvara på fullt ut.

Bland de sysselsatta i åldern 15-74 år var 271 000 undersysselsatta, varav 128 000 män och 143 000 kvinnor. Det är en minskning med 49 000 personer jämfört med tredje kvartalet 2014, varav 17 000 män och 31 000 kvinnor. Undersysselsatta utgjorde 5,5 procent av de sysselsatta.

Arbetslösa

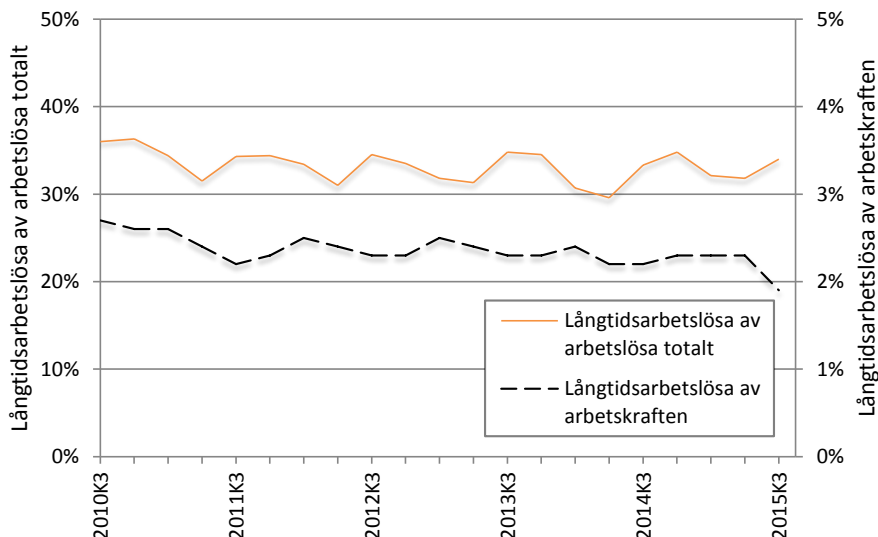
Under tredje kvartalet 2015 var 345 000 personer i åldern 15-74 år arbetslösa, en minskning med 34 000 personer jämfört med tredje kvartalet 2014. Bland män minskade antalet med 19 000 personer till 185 000. Bland kvinnor minskade antalet med 15 000 och uppgick till 159 000 personer. Bland inrikes födda minskade antalet arbetslösa med 33 000 och uppgick till 199 000 personer. Bland utrikes födda var antalet arbetslösa 146 000.

Arbetslösheten uppgick till 6,5 procent av arbetskraften, en minskning med 0,7 procentenheter. Minskningen var 0,7 procent för både kvinnor och män. Bland kvinnorna uppgick arbetslösheten till 6,3 procent och bland männen var den 6,7 procent. För utrikes födda var motsvarande siffra 14,6 procent och för inrikes

födda var den 4,7 procent. I åldersgruppen 20-64 år minskade andelen arbetslösa med 0,6 procentenheter till 6,0 procent.

Säsongrensade och utjämnade data visar på en fortsatt minskning av såväl antalet som andelen arbetslösa jämfört med närliggande kvartal. Under kvartalet uppgick antalet arbetslösa till 378 000 och andelen arbetslösa var 7,2 procent i åldersgruppen 15-74 år.

Diagram 3
Andel långtidsarbetslösa av totalt antal arbetslösa samt av arbetskraften, kvartal 3 2010 – kvartal 3 2015²
 I åldrarna 15-74 år



Källa: SCB, Arbetskraftsundersökningarna (AKU).

Antalet långtidsarbetslösa i åldern 15-74 år, det vill säga personer som hade en sammanhängande arbetslöshetsperiod på 27 veckor eller mer, minskade med 12 000 personer, därav 9 000 män, och uppgick till 102 000 under tredje kvartalet 2015. Det innebär att cirka 34 procent av de arbetslösa var långtidsarbetslösa. Sett till arbetskraften som helhet var det 1,9 procent som varit arbetslösa 27 veckor eller mer.

Personer ej i arbetskraften

I gruppen *ej i arbetskraften* ingår personer som varken klassas som sysselsatta eller arbetslösa. Den utgörs framförallt av pensionärer, studerande eller sjuka.

Under tredje kvartalet 2015 uppgick antalet personer ej i arbetskraften till 1 994 000 personer, en ökning med 40 000 jämfört med motsvarande kvartal 2014. Antalet män ökade med 32 000 till 924 000 och antalet kvinnor var 1 070 000.

Andelen personer utanför arbetskraften uppgick till 27,5 procent av befolkningen i åldern 15-74 år, en ökning med 0,4 procentenheter jämfört med tredje kvartalet 2014. Bland männen ökade andelen med 0,7 procentenheter till 25,1 procent och bland kvinnorna var den 29,9 procent. I åldersgruppen 20-64 år var andelen personer utanför arbetskraften 13,4 procent.

² Arbetslösa efter arbetslöshetstidens längd återfinns i tabell 6 i tabellbilagan.

Säsongrensade och utjämnade data visar att såväl antalet som andelen personer utanför arbetskraften fortsätter att öka i förhållande till närliggande kvartal. Ökningen förklaras av utvecklingen bland männen. Antalet personer utanför arbetskraften var 2 045 000 personer, motsvarande 28,2 procent, under tredje kvartalet 2015.

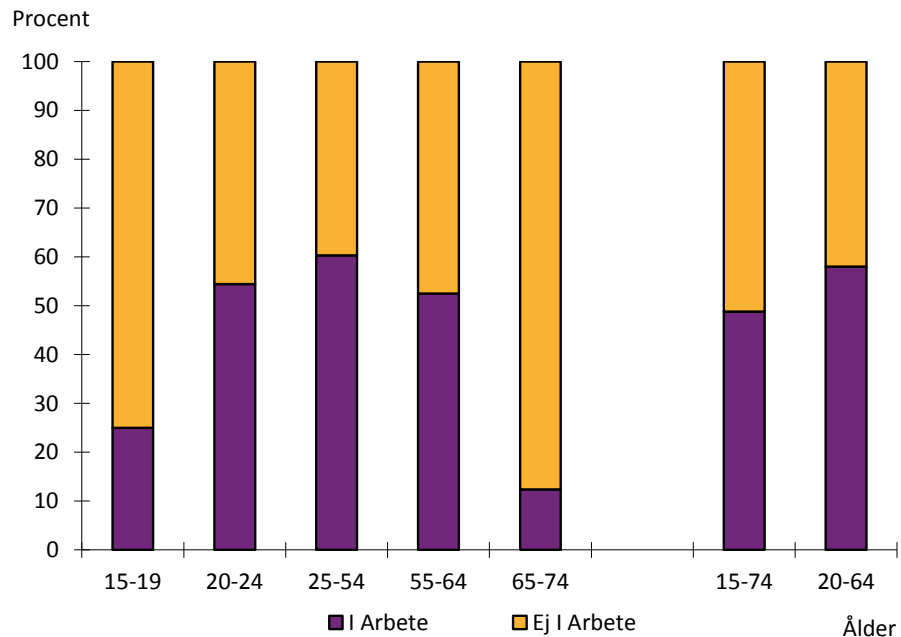
Latent arbetssökande

Personer som inte sökt ett arbete under de senaste fyra veckorna men som velat och kunnat ta ett arbete räknas inte som arbetslösa. Dessa redovisas istället som latent arbetssökande och utgör en del av det outnyttjade arbetskraftsutbudet. Antalet latent arbetssökande var 132 000 personer under tredje kvartalet 2015. Det är en minskning med 13 000 personer, varav 9 000 män, jämfört med samma kvartal föregående år.

Befolkningen i arbete/ej i arbete³

Detta avsnitt redovisas efter uppdelningen i arbete/ej i arbete. För ändamålet används icke säsongrensad data för antalsskattningar och för förändringar jämfört med motsvarande kvartal föregående år. För att visa på utvecklingen och för att göra jämförelser med närliggande kvartal används säsongrensade och utjämnade data.

Diagram 4
Befolkningen i arbete/ej i arbete efter ålder, kvartal 3 2015



Källa: SCB, Arbetskraftsundersökningarna (AKU).

I arbete

Personer i arbete är de sysselsatta som arbetat minst en timme under en given kalendervecka. Under tredje kvartalet 2015 var 3 543 000 personer i åldern 15-74 år i arbete. Antalet män och kvinnor i arbete var 1 903 000 respektive 1 640 000 personer. Antalet personer i arbete var 622 000 bland utrikes födda och 2 922 000 bland inrikes födda.

Av befolkningen 15-74 år var 48,8 procent i arbete, en minskning med 0,6 procentenheter jämfört med samma kvartal 2014. Bland kvinnor minskade andelen med 0,8 procentenheter till 45,8 procent och bland männen var den 51,7 procent. För de utrikes födda minskade andelen i arbete med 1,8 procentenheter till 43,9 procent och för inrikes födda var den 50,0 procent. I åldersgruppen 20-64 år var 58,0 procent av befolkningen i arbete, en minskning med 0,7 procentenheter.

Enligt säsongrensade och utjämnade data visar utvecklingen för antalet personer i arbete på små förändringar jämfört med föregående kvartal. Antalet personer i arbete var 4 078 000 personer under tredje kvartalet 2015.

³ Befolkningen i arbete/ej i arbete presenteras i tabell 3-4 i tabellbilagan.

Ej i arbete

Gruppen *personer ej i arbete* utgörs av sysselsatta som var frånvarande minst en kalendervecka, arbetslösa och personer utanför arbetskraften. Under tredje kvartalet 2015 var 3 720 000 personer i åldern 15-74 år ej i arbete, en ökning med 68 000 jämfört med samma kvartal 2014. Männen ökade med 26 000 till 1 777 000 och kvinnorna med 42 000 till 1 943 000 personer. Bland personer ej i arbete var 2 927 000 inrikes födda och 793 000 utrikes födda, en ökning med 56 000.

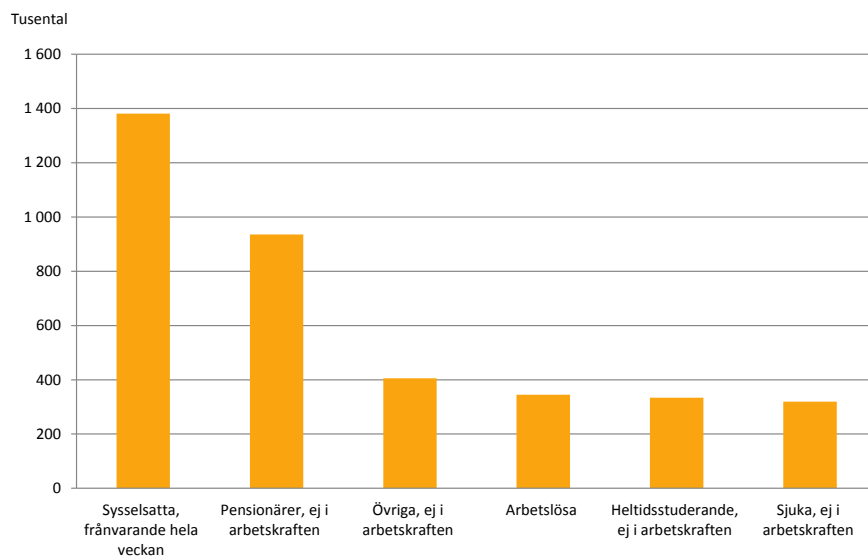
Andelen personer som inte var i arbete uppgick till 51,2 procent av befolkningen 15-74 år, en ökning med 0,6 procentenheter. Bland kvinnorna ökade andelen ej i arbete med 0,8 procentenheter till 54,2 procent medan motsvarande andel bland männen var 48,3 procent. Andelen ej i arbete var 50,0 procent bland inrikes födda och 56,1 procent bland utrikes födda, en ökning med 1,8 procentenheter. I åldersgruppen 20-64 år ökade andelen ej i arbete med 0,7 procentenheter och uppgick till 42,0 procent.

Ej i arbete efter skäl

Både storleken och sammansättningen av befolkningen ej i arbete kan vara av intresse. Här delas därför gruppen upp efter det huvudsakliga skälet till att inte vara i arbete.

Diagram 5

Befolkningen ej i arbete efter orsak till att ej vara i arbete, kvartal 3 2015 I åldrarna 15-74 år



Källa: SCB, Arbetskraftsundersökningarna (AKU).

Sysselsatta personer som var frånvarande från arbetet en vecka eller mer utgör 37,1 procent av befolkningen ej i arbete. Jämfört med föregående kvartal visar säsongrensade och utjämnade data på en ökning av antalet frånvarande.

De arbetslösa utgjorde 9,3 procent av befolkningen ej i arbete. Enligt säsongrensade och utjämnade data minskar antalet arbetslösa i relation till närliggande kvartal.

Gruppen *ej i arbetskraften* innefattar personer som varken är sysselsatta eller arbetslösa och utgör hälften av befolkningen ej i arbete. Gruppen kan delas upp efter huvudsaklig anledning till att stå utanför arbetskraften, så som heltidsstuderande, pensionärer eller långvarigt sjuka.

Heltidsstuderande utanför arbetskraften

Av de personer som inte var i arbete var 9,0 procent heltidsstuderande under tredje kvartalet 2015. Antalet personer i åldern 15-74 år som stod utanför arbetskraften på grund av heltidsstudier var 334 000. Antalet män och kvinnor i gruppen var 175 000 respektive och 159 000 personer.

Säsongrensade och utjämnade data visar på små förändringar i antal heltidsstuderande utanför arbetskraften, med en ökning bland männen jämfört med närliggande kvartal.

Sjuka utanför arbetskraften

De personer utanför arbetskraften som uppgav att de var sjuka utgjorde 8,6 procent av befolkningen ej i arbete. Antalet uppgick till 319 000 personer under tredje kvartalet 2015. Antalet män i gruppen utgjorde 133 000 personer, medan antalet kvinnor var 186 000 personer.

Säsongrensade och utjämnade data visar på en fortsatt minskning av antalet sjuka utanför arbetskraften.

Pensionärer

Av personer som inte var i arbete var 25,2 procent pensionärer. Tredje kvartalet 2015 ökade antalet pensionärer med 39 000 till 936 000 personer i åldern 15-74 år. Antalet män var 443 000 och antalet kvinnor var 493 000 personer, en ökning med 21 000 män och 18 000 kvinnor.

Säsongrensade och utjämnade data visar på att antalet pensionärer fortsätter att öka.

Övriga

I gruppen övriga återfinns exempelvis personer som studerar på deltid, föräldralediga utan att ha en anställning att komma tillbaka till samt personer som tagit ledigt mellan studier och arbete. Under tredje kvartalet 2015 uppgick denna grupp till 405 000 personer, varav 173 000 var män och 232 000 var kvinnor.

Arbetade timmar och utnyttjat arbetskraftsutbud⁴

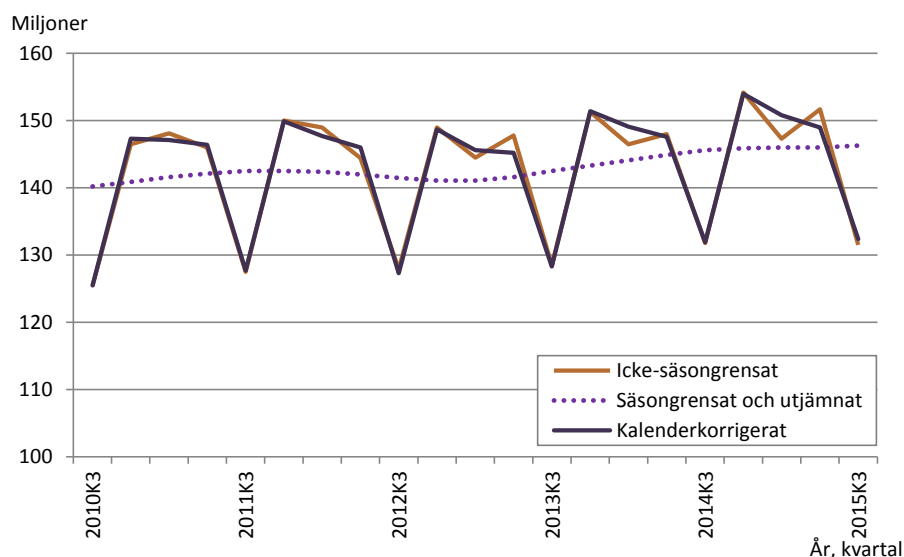
För att se hur mycket det arbetas i en ekonomi är antalet timmar ett mer konkret mått än antalet personer som arbetar. Exempelvis kan antalet arbetade timmar öka eller minska även om antalet sysselsatta inte förändras på grund av övertidsarbete, semester, frånvaro och liknande bland de sysselsatta. I detta avsnitt presenteras hur många timmar arbete som utförts i snitt per vecka under det gångna kvartalet, samt hur många utnyttjade arbetstimmar det var.

Arbetade timmar

Eftersom arbetade timmar som mått varierar mycket med semester och helger är det särskilt viktigt att redovisa både icke säsongrensade värden och säsongrensade och utjämnade värden. Förändringar jämfört med motsvarande kvartal föregående år redovisas utifrån icke säsongrensade men kalenderkorrigerade värden.

Diagram 6

Arbetade timmar i genomsnitt per vecka, icke säsongrensade och säsongrensade och utjämnade värden, kvartal 3 2010 – kvartal 3 2015
I åldrarna 15-74 år



Källa: SCB, Arbetskraftsundersökningarna (AKU).

Under det tredje kvartalet 2015 uppgick det totala antalet arbetade timmar i genomsnitt till 131,5 miljoner per vecka, icke säsongrensat. Bland män var genomsnittet per vecka 74,6 miljoner timmar och för kvinnor 57,0 miljoner. Av de arbetade timmarna utfördes 1,4 miljoner av personer som var folkbokförda i Sverige men sysselsatta utomlands.

Säsongrensade och utjämnade data visar på en svag ökning av antalet arbetade timmar i förhållande till föregående kvartal. Tredje kvartalet 2015 uppgick antalet arbetade timmar till 146,3 miljoner.

Av det totala antalet arbetade timmar per vecka utgjordes 4,1 miljoner av övertidstimmar i huvudsysslan varav 3,2 miljoner timmar utfördes mot ersättning. Antalet övertidstimmar utan ersättning uppgick till 1,0 miljoner timmar i genomsnitt per vecka.

⁴ Arbetade timmar och utnyttjat arbetskraftsutbud presenteras i tabell 9 i tabellbilagan.

Outnyttjat arbetskraftsutbud

Det outnyttjade arbetskraftsutbudet är ett mått på hur många timmar som finns tillgängliga men inte realiseras. Måttet beräknas utifrån hur många timmar de arbetslösa och latent arbetsökande velat arbeta samt de timmar de undersysselsatta velat utöka sin arbetstid med. Tredje kvartalet 2015 uppgick det outnyttjade arbetskraftsutbudet i genomsnitt till 18,4 miljoner timmar per vecka, en minskning med 1,9 miljoner timmar jämfört med samma kvartal föregående år. Det motsvarar 460 000 heltidsarbeten med 40 timmars arbetsvecka.

Av det outnyttjade arbetskraftsutbudet stod de undersysselsatta under det tredje kvartalet 2015 för i genomsnitt för 3,3 miljoner timmar vilket var en minskning med 0,6 miljoner jämfört med samma kvartal 2014. De arbetslösa för stod för 11,8 miljoner timmar, en minskning med 1,1 miljoner timmar, medan de latent arbetsökande stod för 3,3 miljoner timmar per vecka.

Yngre och äldre i fokus

Yngre och äldre personer har egenskaper som gör att deras arbetsmarknadssituation skiljer sig från den övriga befolkningens. I ungdomsgruppen 15-24 år får många sin första kontakt med arbetsmarknaden men samtidigt ägnar sig också fler åt studier än i andra åldersgrupper. Därför tillhör en stor andel av ungdomarna gruppen heltidsstuderande utanför arbetskraften, vilket får effekter på hur man kan tolka siffrorna för unga. I åldergruppen 65-74 år är istället en grupp som förvärvsarbetar i lägre utsträckning då många går i pension, och siffrorna för denna grupp påverkas av detta förhållande. Mot bakgrund av detta ges här därför ett särskilt avsnitt för att visa situationen för yngre och äldre närmare.

Ungdomars arbetsmarknad

I ungdomsgruppen 15-24 år tillhörde 58,1 procent arbetskraften under det tredje kvartalet 2015. Bland män i åldersgruppen var det 56,7 procent och bland kvinnor 59,7 procent. I åldersgruppen 15-24 år står alltså runt fyra av tio utanför arbetskraften eftersom många studerar och ännu inte gjort sitt inträde på arbetsmarknaden.

Antalet sysselsatta var 577 000, varav 284 000 män och 293 000 kvinnor. Sysselsättningsgraden, det vill säga andelen sysselsatta av befolkningen, var 48,8 procent. Bland de unga männen var sysselsättningsgraden 46,6 procent och bland kvinnorna 51,2 procent.

Säsongrensade och utjämnade data visar på en svag ökning av andelen sysselsatta ungdomar.

Antalet arbetslösa ungdomar i åldern 15-24 år uppgick tredje kvartalet 2015 till 110 000. Jämfört med tredje kvartalet 2014 är det en minskning med 19 000, varav 8 000 män och 10 000 kvinnor. Av de arbetslösa ungdomarna var 35 000 heltidsstuderande. Ungdomsarbetslösheten, det vill säga andelen av ungdomarna i arbetskraften som var arbetslösa, var 16,0 procent, en minskning med 2,1 procentenheter. Bland män i åldern 15-24 år var 17,8 procent arbetslösa och bland kvinnor var det 14,2 procent, en minskning med 2,5 procentenheter.

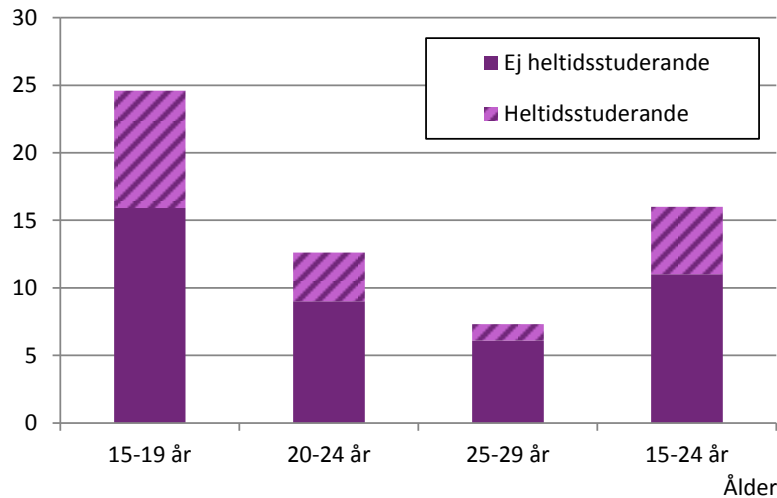
Säsongrensade och utjämnade data visar på en fortsatt minskning av både antalet och andelen arbetslösa ungdomar i relation till närliggande kvartal.

Diagram 7

Arbetslöshetstalet, uppdelat på studerande och icke-studerande, kvartal 3 2015

I åldrarna 15-19 år, 20-24 år och 25-29 år

Procent



Källa: SCB, Arbetskraftsundersökningarna (AKU).

Diagram 7 visar andelen av arbetskraften som är arbetslösa i åldern 15-24 år uppdelat i åldersgrupperna 15-19 år och 20-24 år, samt efter om de är heltidsstuderande eller ej. Dessutom visas också motsvarande andel för åldersgruppen 25-29 för att illustrera hur det ser ut bland unga vuxna. Av diagrammet framgår att andelen arbetslösa i åldersgruppen 15-19 var 24,7 procent, eller 48 000 personer varav 17 000 heltidsstuderande. Bland de äldre ungdomarna 20-24 år var arbetslösheten 12,6 procent, en minskning med 2,4 procentenheter. Antalet arbetslösa i åldersgruppen minskade med 14 000 till 62 000 personer, varav 18 000 heltidsstuderande. Bland unga vuxna i åldern 25-29 år är andelen arbetslösa lägre, och en mindre andel av dessa utgörs av heltidsstuderande. Antalet arbetslösa i denna åldersgrupp uppgick till 44 000 personer.

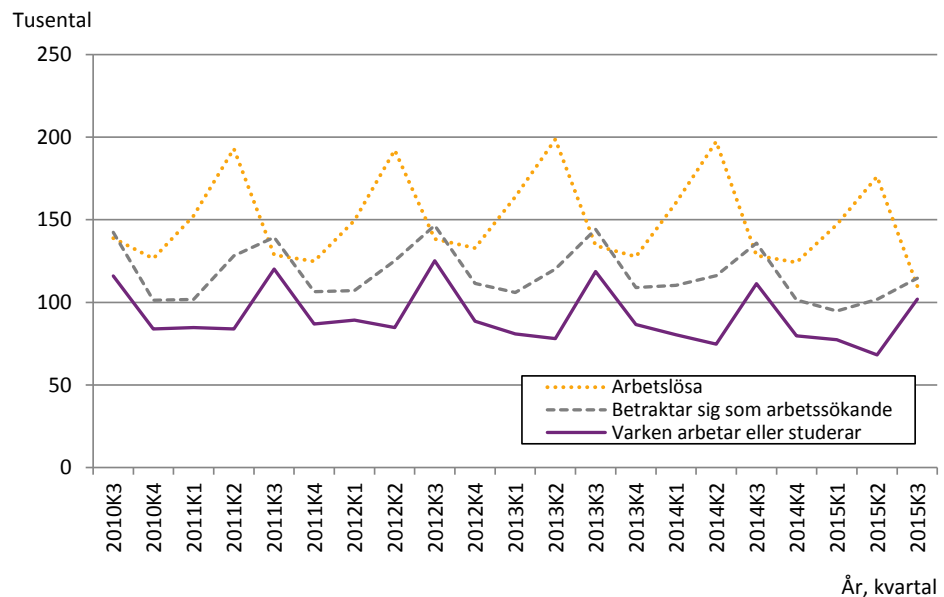
Utvecklingen över tid, flera mått

Utformningen av arbetslöshetsmättet enligt ILO:s definitioner får särskilda konsekvenser när det tillämpas på gruppen ungdomar, där en stor andel är studerande. Därför bör fler aspekter än bara arbetslösheten tas i beaktande.

Diagram 8

Antal ungdomar som är arbetslösa, huvudsakligen betraktar sig som arbetssökande eller som varken arbetar eller studerar, kvartal 3 2010 - Kvartal 3 2015

I åldrarna 15-24 år



Källa: SCB, Arbetskraftsundersökningarna (AKU).

Diagram 8 visar hur många ungdomar 15-24 år som är arbetslösa, hur många som själva huvudsakligen betraktar sig som arbetssökande samt hur många ungdomar som varken arbetar eller studerar⁵. Under den redovisade tidsperioden, kvartal 3 2010 fram till kvartal 3 2015, är antalet ungdomar som varken arbetar eller studerar generellt lägre än antalet arbetslösa ungdomar och antalet som själva huvudsakligen ser sig som arbetssökande. Detta förklaras av att en stor del av de arbetslösa ungdomarna är studerande. Under det tredje kvartalet 2015 var 110 000 personer arbetslösa och 115 000 personer betraktade sig huvudsakligen som arbetssökande. Personer som varken arbetade eller studerade minskade med 9 000 jämfört med tredje kvartalet 2014 och uppgick till 102 000 personer. Som framgår av diagram 8 är antalet ungdomar som varken arbetar eller studerar generellt högre under kvartal 3 jämfört med övriga kvartal, vilket främst förklaras av att många ungdomar har sommarlov under tredje kvartalet.

Äldres arbetsmarknad

Under tredje kvartalet 2015 tillhörde 17,1 procent bland personer 65-74 arbetskraften. Bland män i åldersgruppen var det 21,6 procent och bland kvinnor 12,7 procent.

Bland de äldre var sysselsättningsgraden, det vill säga andelen sysselsatta av befolkningen, 16,6 procent, vilket motsvarar 182 000 personer. Bland kvinnor i åldern 65-74 år var 12,2 procent sysselsatta och bland männen 21,1 procent.

⁵ Ungdomar som varken arbetar eller studerar som motsvarar det internationella måttet NEET (not in employment, education or training) består av arbetslösa personer som inte är studerande samt personer utanför arbetskraften som inte är studerande.

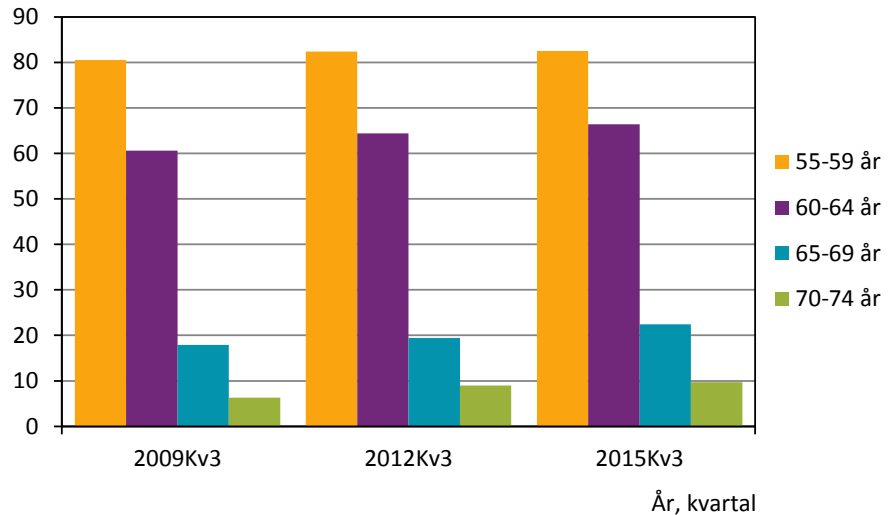
Säsongrensade och utjämnade data visar på små förändringar för antalet sysselsatta bland de äldre och en viss minskning av andelen.

Diagram 9

Sysselsättningsgrad efter ålder, kvartal 3 för åren 2009, 2012 och 2015

I åldrarna 55-59 år, 60-64 år, 65-69 år och 70-74 år

Procent



Källa: SCB, Arbetskraftsundersökningarna (AKU).

Diagram 9 visar andelen sysselsatta i befolkningen bland äldre, 65-74 år, uppdelat i åldersgrupperna 65-69 och 70-74 år. Dessutom inkluderas även åldersgrupperna 55-59 och 60-64 år för att illustrera hur sysselsättningsgraden markant sjunker från 65 års ålder. Tredje kvartalet 2015 var andelen sysselsatta 82,5 procent i åldersgruppen 55-59 år och bland personer 60-64 år var den 66,4 procent. För personer 65-69 år var 22,4 procent av befolkningen sysselsatta och bland 70-74-åringar var det 9,7 procent.

Flöden på arbetsmarknaden

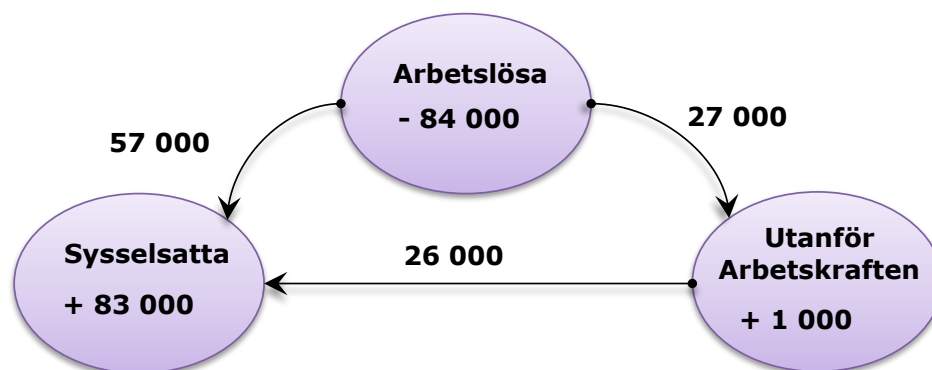
Flödesstatistiken som tas fram i AKU är baserade på den del av det totala urvalet som deltagit i undersökningen även föregående kvartal. Dessa utgör ca 7/8 av det totala urvalet. Flödesstatistiken är därmed inte helt konsistent med motsvarande tvärsnittsdata. Flödesstatistiken syftar istället till att ge en dynamisk bild av arbetsmarknaden. Exempelvis visar den om förändringar i arbetslöshetsnivån beror på rörelser mellan arbetslöshet och sysselsättning eller på rörelser mellan arbetslöshet och personer utanför arbetskraften.

Syftet med avsnittet är inte att jämföra antalet personer i en viss status mellan de två perioderna. I och med att flödesskattningarna inte är säsongrensade kan detta vara missvisande. Nettoförändringarna illustrerar därmed även säsongvariationerna och är således inkluderade främst av pedagogiska skäl. Nettoförändringarna förklarar heller inte förändringar jämfört med föregående år och ska inte förväxlas med dessa.

I detta avsnitt läggs fokus på nettoflöden av personer mellan grupperna sysselsatta, arbetslösa och personer utanför arbetskraften. För varje grupp finns två nettoflöden som beskriver huruvida fler gått till eller från en grupp. Summan av nettoflödena för varje grupp ger i sin tur nettoförändringen för gruppen, vilket motsvarar förändringen av stocken.

Åldersgruppen 15-74 år

Figur 1
Nettoflöden mellan olika tillstånd på arbetsmarknaden, kvartal 2 2015 – kvartal 3 2015
 I åldrarna 15-74 år

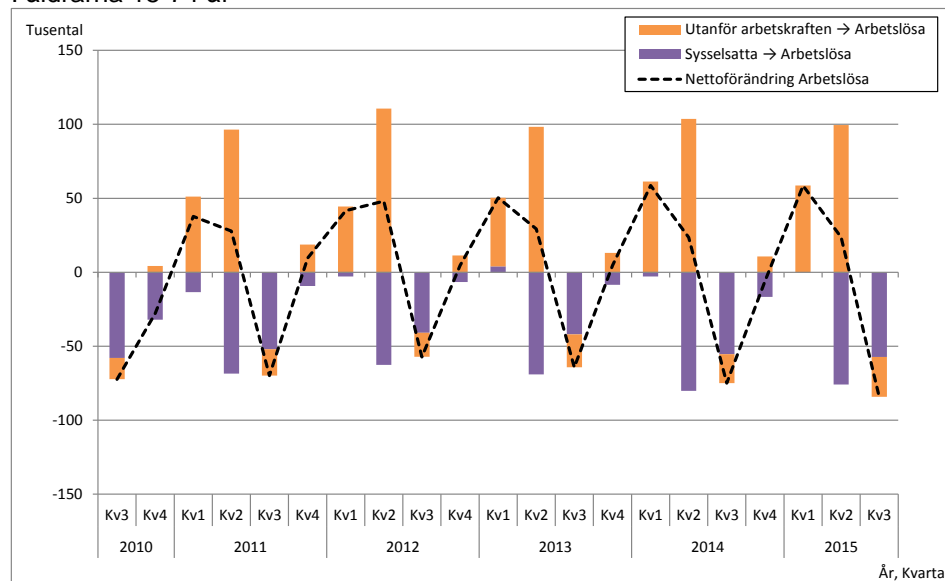


Se tabell 10 i tabellbilagan som även inkluderar en uppdelning efter fast och tidsbegränsad anställning etc.
 Källa: SCB, Arbetskraftsundersökningarna (AKU).

I figur 1 visas nettoflöden mellan olika tillstånd på arbetsmarknaden mellan andra och tredje kvartalet 2015.

Mellan andra och tredje kvartalet 2015 minskade antalet arbetslösa med 84 000 personer. Minskningen består i ett nettoutflöde från personer som tidigare varit arbetslösa till att stå utanför arbetskraften med 27 000 personer och till sysselsättning med 57 000 personer. Antalet sysselsatta ökade enligt flödesskattningarna med 83 000 personer, då ytterligare 26 000 personer tillkom netto då de gick från att vara utanför arbetskraften till sysselsättning.

Diagram 10
Kvartalsvisa nettoflöden till och från arbetslöshet, kvartal 2 2015 – kvartal 3 2015
 I åldrarna 15-74 år



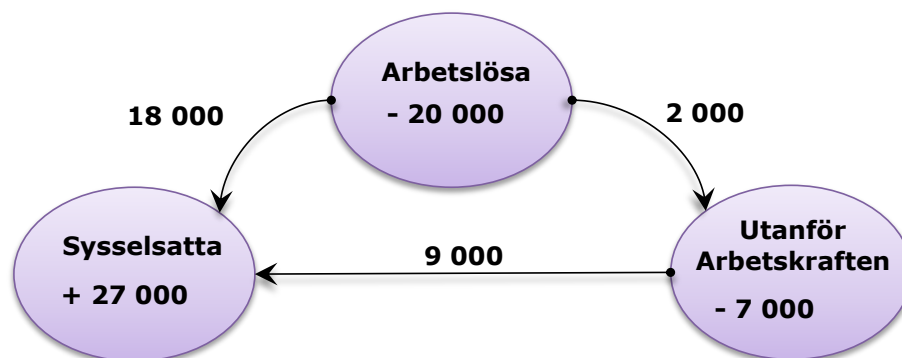
Befolkningen delas in i arbetskraftsstatus sysselsatt, arbetslös och ej i arbetskraften. Den svarta linjen visar förändringen i antalet arbetslösa. Staplarna visar om förändringen beror på ett positivt eller negativt nettobidrag från antingen sysselsatta (lila stapel) eller från gruppen ej i arbetskraften (orange stapel).
 Källa: SCB, Arbetskraftsundersökningarna (AKU).

Diagram 10 visar kvartalsvisa nettoflöden till och från arbetslöshet de senaste åren. Sedan tredje kvartalet 2010 har kvartal med nettoökningar av antalet arbetslösa (svart linje) i åldersgruppen 15-74 år främst förklarats av flöden från personer utanför arbetskraften till arbetslöshet. Detta är särskilt tydligt under det andra kvartalet då många ungdomar söker feriearbete (orange stapel). Under det tredje kvartalet återgår en stor del av dessa till att vara utanför arbetskraften. Minskningar av arbetslösheten under perioden förklaras i övrigt främst av utflöden från arbetslöshet till sysselsättning. Av de som var arbetslösa under andra kvartalet 2015 kvarstod 46,9 procent som arbetslösa även under tredje kvartalet 2015.

Åldersgruppen 25-54 år

Ungdomar som söker feriearbete orsakar en tydlig säsongkomponent i flödesstatistiken. Vidare står pensionärer för ett omfattande flöde från sysselsatta till Ej i arbetskraften. Därför redovisas motsvarande diagram även för gruppen 25-54.

Figur 2
Nettoflöden mellan olika tillstånd på arbetsmarknaden, kvartal 2 2015 – kvartal 3 2015
 I åldrarna 25-54 år



Se tabell 10 i tabellbilagan som även inkluderar en uppdelning efter fast och tidsbegränsad anställning etc.
 Källa: SCB, Arbetskraftsundersökningarna (AKU).

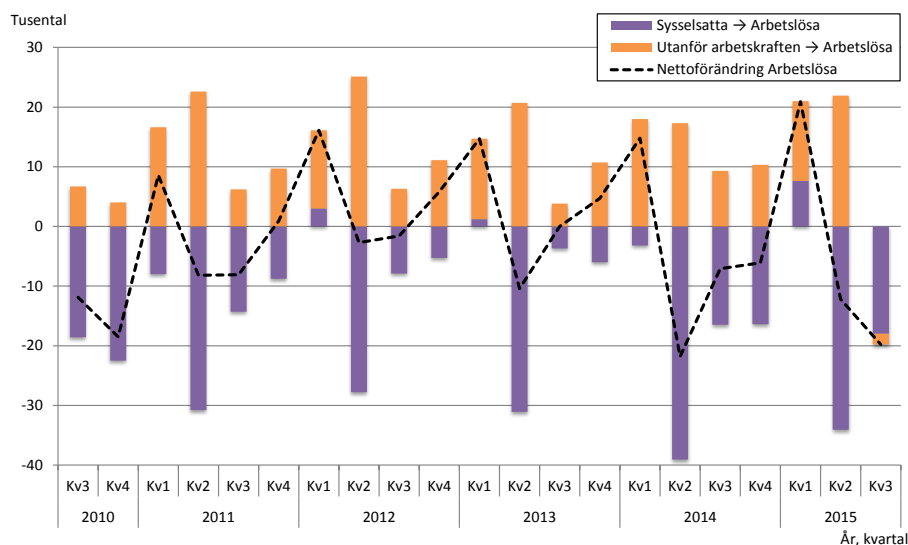
I figur 2 visas nettoflöden mellan olika tillstånd på arbetsmarknaden för befolkningen 25-54 år mellan andra och tredje kvartalet 2015.

Mellan andra och tredje kvartalet 2015 minskade antalet arbetslösa med 20 000 personer. Minskningen består i ett nettoutflöde från personer som tidigare varit arbetslösa till att stå utanför arbetskraften med 2 000 personer och till sysselsättning med 18 000 personer. Antalet sysselsatta ökade enligt flödesskattningarna med 27 000 då ytterligare 9 000 personer tillkom netto då de gick från att vara utanför arbetskraften till sysselsättning.

Diagram 11

Kvartalsvisa nettoflöden till och från arbetslöshet, kvartal 2 2015 – kvartal 3 2015

I åldrarna 25-54 år



Befolkningen delas in i arbetskraftsstatus sysselsatt, arbetslös och ej i arbetskraften. Den svarta linjen visar förändringen i antalet arbetslösa. Staplarna visar om förändringen beror på ett positivt eller negativt nettobidrag från aningen sysselsatta (lila stapel) eller från gruppen ej i arbetskraften (orange stapel).
 Källa: SCB, Arbetskraftsundersökningarna (AKU).

Diagram 11 visar nettoflöden till och från arbetslöshet i åldersgruppen 25-54 år. Sedan tredje kvartalet 2010 har nettoflödet mellan sysselsättning och arbetslöshet mellan närliggande kvartal generellt visat på ett utflöde från arbetslöshet till sysselsättning. Sedan 2010 har nettoflödena mellan närliggande kvartal visat ett inflöde till arbetslöshet från personer utanför arbetskraften. Flödesskattningarna mellan andra och tredje kvartalet 2015 visar dock på ett motsatt förhållande, då det även var ett nettoutflöde från personer i arbetslöshet till utanför arbetskraften.

Av de som var arbetslösa under andra kvartalet 2015 kvarstod 58,6 procent som arbetslösa även under tredje kvartalet 2015.

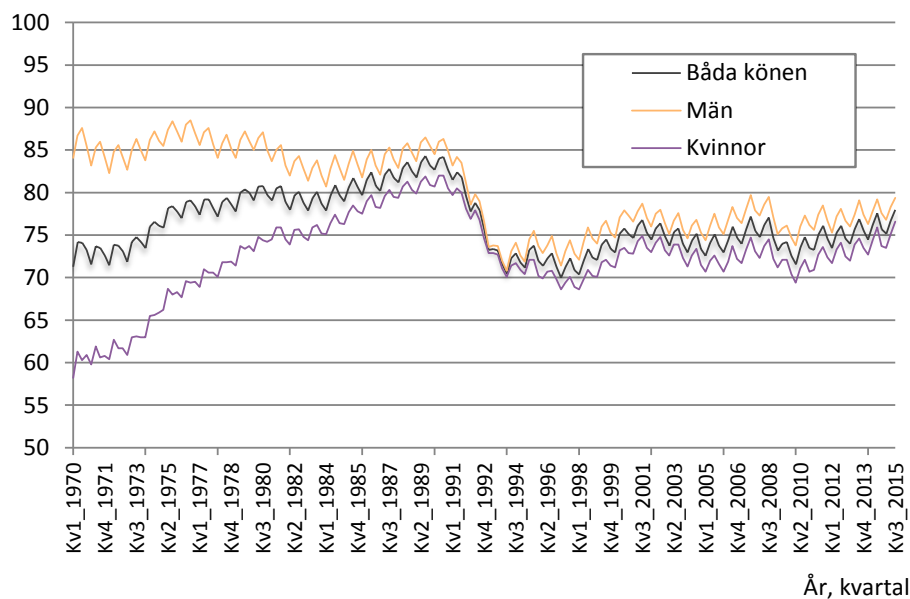
Tidsserier från 1970

Före 2001 var målpopulationen för AKU under vissa tidsperioder 16-64 år. Detta gör att det inte är möjligt att redovisa data tillbaka till 1970 för åldersgruppen 15-74 år.

Diagram 12

Andelen sysselsatta av befolkningen, kvartal 1 1970 – kvartal 3 2015 I åldrarna 16-64 år

Procent

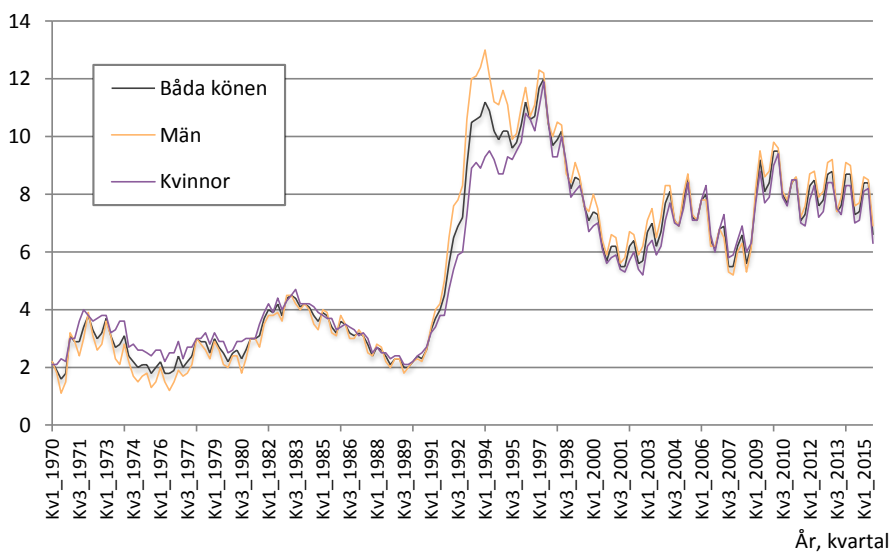


Källa: SCB, Arbetskraftsundersökningarna (AKU).

Diagram 13

Andelen arbetslösa av arbetskraften, kvartal 1 1970 – kvartal 3 2015 I åldrarna 16-64 år

Procent



Källa: SCB, Arbetskraftsundersökningarna (AKU).

Tabeller

Efter sista tabellen finns en teckenförklaring till vissa noter som ingår i tabellerna.

1. Befolkningen 15–74 år efter arbetskraftsstatus. Kvartal 3 2015 samt kvartal 3 2014

1. Population aged 15–74 by labour force status. Q3 2015 and Q3 2014

	KV3 2015 Antal 1000-tal	Andel proc	KV3 2014 Antal 1000-tal	Andel proc	Föränd. sedan KV3 2014 Antal	Minimi- krav för föränd- ring **
1. Befolkningen (=2+3)	7 263		7 212		51	
Män	3 680		3 651		29	
Kvinnor	3 583		3 561		22	
2. Arbetskraften (=2a+2b)	5 269 ± 21	72,5	5 258 ± 20	72,9	11	25
Män	2 756 ± 16	74,9	2 760 ± 15	75,6	-3	19
Kvinnor	2 513 ± 16	70,1	2 498 ± 15	70,2	15	19
2a. Sysselsatta	4 924 ± 22	67,8	4 879 ± 21	67,6	46 *	26
Män	2 571 ± 17	69,9	2 555 ± 16	70,0	16	20
Kvinnor	2 353 ± 17	65,7	2 323 ± 16	65,2	30 *	20
Anställda	4 421 ± 24		4 380 ± 23		40 *	28
Män	2 214 ± 19		2 201 ± 18		13	22
Kvinnor	2 207 ± 18		2 180 ± 17		27 *	21
Fast anst.	3 601 ± 24		3 540 ± 22		61 *	27
Män	1 839 ± 18		1 820 ± 18		20	21
Kvinnor	1 761 ± 17		1 720 ± 16		42 *	20
Tidsbegränsat anst.	820 ± 20		841 ± 19		-21	25
Män	374 ± 13		381 ± 13		-7	17
Kvinnor	446 ± 15		460 ± 14		-14	18
Undersysselsatta ^[1]	271 ± 12	5,5	319 ± 12	6,5	-49 *	15
Män	128 ± 8	5,0	145 ± 9	5,7	-17 *	10
Kvinnor	143 ± 9	6,1	174 ± 9	7,5	-31 *	11
2b. Arbetslösa ^[1]	345 ± 13	6,5	379 ± 12	7,2	-34 *	17
därav heltidsstuderande	74 ± 6		84 ± 6		-9 *	8
Män	185 ± 9	6,7	204 ± 9	7,4	-19 *	13
Kvinnor	159 ± 9	6,3	175 ± 9	7,0	-15 *	12
3. Ej i arbetskraften	1 994 ± 21		1 954 ± 20		40 *	25
Män	924 ± 16		892 ± 15		32 *	19
Kvinnor	1 070 ± 16		1 063 ± 15		7	19
Latent arbetssökande	132 ± 10		145 ± 9		-12 *	11
Män	69 ± 7		77 ± 6		-9 *	8
Kvinnor	64 ± 7		67 ± 6		-4	8

Uppgifterna i tabellen kommer från AKU:s *Grundtabeller* 1, 2, 8, 16 och 18. I dessa tabeller finns mer utförliga uppgifter (t.ex. uppdelning på ålder).

[1] Andelen undersysselsatta anges i procent av antalet sysselsatta och andelen arbetslösa anges i procent av antalet personer i arbetskraften.

2. Befolkningen 20–64 år efter arbetskraftsstatus. Kvartal 3 2015 samt kvartal 3 2014

2. Population aged 20–64 by labour force status. Q3 2015 and Q3 2014

	KV3 2015 Antal 1000-tal	Andel proc	KV3 2014 Antal 1000-tal	Andel proc	Föränd. sedan KV3 2014 Antal	Minimi- kravför föränd- ring **
1. Befolkningen (=2+3)	5 647		5 610		37	
Män	2 871		2 849		22	
Kvinnor	2 776		2 760		16	
2. Arbetskraften (=2a+2b)	4 889 ± 17	86,6	4 869 ± 16	86,8	20	21
Män	2 551 ± 12	88,8	2 545 ± 11	89,3	6	14
Kvinnor	2 339 ± 14	84,2	2 324 ± 13	84,2	15	16
2a. Sysselsatta	4 597 ± 19	81,4	4 547 ± 18	81,1	50 *	22
Män	2 391 ± 14	83,3	2 370 ± 13	83,2	22 *	16
Kvinnor	2 206 ± 15	79,5	2 178 ± 14	78,9	28 *	18
Anställda	4 175 ± 22		4 127 ± 21		48 *	26
Män	2 094 ± 17		2 072 ± 16		22 *	20
Kvinnor	2 081 ± 16		2 055 ± 15		26 *	19
Fast anst.	3 509 ± 23		3 454 ± 22		55 *	26
Män	1 789 ± 18		1 772 ± 17		17	20
Kvinnor	1 720 ± 17		1 683 ± 16		37 *	19
Tidsbegränsat anst.	665 ± 17		672 ± 17		-7	22
Män	305 ± 12		300 ± 11		5	15
Kvinnor	361 ± 13		373 ± 12		-12	16
Undersysselsatta ^[1]	245 ± 12	5,3	286 ± 12	6,3	-41 *	14
Män	115 ± 8	4,8	129 ± 8	5,4	-14 *	10
Kvinnor	130 ± 9	5,9	157 ± 8	7,2	-27 *	10
2b. Arbetslösa ^[1]	292 ± 12	6,0	321 ± 11	6,6	-29 *	16
därav heltidsstuderande	57 ± 6		68 ± 6		-11 *	8
Män	159 ± 9	6,2	176 ± 9	6,9	-16 *	12
Kvinnor	133 ± 8	5,7	146 ± 8	6,3	-13 *	11
3. Ej i arbetskraften	758 ± 17		741 ± 16		17	21
Män	320 ± 12		304 ± 11		16 *	14
Kvinnor	438 ± 14		437 ± 13		1	16
Latent arbetssökande	66 ± 7		64 ± 6		2	8
Män	33 ± 4		33 ± 4		0	5
Kvinnor	33 ± 5		30 ± 4		3	6

Uppgifterna i tabellen kommer från AKU:s *Grundtabeller 1, 2, 16 och 18*. I tabellerna finns mer utförliga uppgifter (t.ex. uppdelning på ålder).

[1] Andelen undersysselsatta anges i procent av antalet sysselsatta och andelen arbetslösa anges i procent av antalet personer i arbetskraften.

3. Befolkningen 15–74 år efter arbetskraftsstatus samt orsak till att ej vara i arbete. Kvartal 3 2015 samt kvartal 3 2014

3. Population aged 15–74 by labour force status and reason for not being at work. Q3 2015 and Q3 2014

	KV3 2015 Antal 1000-tal	Andel proc	KV3 2014 Antal 1000-tal	Andel proc	Föränd. sedan KV3 2014	Minimi- kravför föränd- ring**
1. Befolkningen (=2+3)	7 263		7 212		51	
Män	3 680		3 651		29	
Kvinnor	3 583		3 561		22	
2. Sysselsatta, i arbete	3 543 ± 29	48,8	3 561 ± 28	49,4	-17	39
Män	1 903 ± 21	51,7	1 900 ± 20	52,0	3	28
Kvinnor	1 640 ± 21	45,8	1 660 ± 20	46,6	-20	27
3. Personer ej i arbete (=3a+3b+3c)	3 720 ± 29	51,2	3 651 ± 28	50,6	68 *	35
Män	1 777 ± 21	48,3	1 751 ± 20	48,0	26 *	25
Kvinnor	1 943 ± 21	54,2	1 900 ± 20	53,4	42 *	25
3a. Sysselsatta, frånvarande hela veckan efter frånvarorsak	1 381 ± 25	28,0	1 318 ± 23	27,0	63 *	32
Män	668 ± 18	26,0	655 ± 17	25,6	13	23
Kvinnor	713 ± 18	30,3	663 ± 16	28,5	50 *	23
Sjuka	108 ± 7		101 ± 7		7	9
Män	39 ± 4		41 ± 4		-2	5
Kvinnor	69 ± 6		59 ± 5		9 *	7
Semester	1 063 ± 23		1 022 ± 21		42 *	30
Män	552 ± 17		542 ± 16		10	22
Kvinnor	511 ± 16		480 ± 15		32 *	21
Föräldraledighet	133 ± 9		126 ± 8		7	11
Män	37 ± 5		36 ± 5		2	6
Kvinnor	96 ± 7		91 ± 7		5	9
Övriga skäl	77 ± 7		69 ± 6		8	9
Män	39 ± 5		36 ± 4		3	6
Kvinnor	37 ± 5		33 ± 4		4	6
3b. Arbetslösa	345 ± 13		379 ± 12		-34 *	17
Män	185 ± 9		204 ± 9		-19 *	13
Kvinnor	159 ± 9		175 ± 9		-15 *	12
3c. Ej i arbetskraften efter huvudsaklig verksamhet	1 994 ± 21	27,5	1 954 ± 20	27,1	40 *	25
Män	924 ± 16	25,1	892 ± 15	24,4	32 *	19
Kvinnor	1 070 ± 16	29,9	1 063 ± 15	29,8	7	19
Heltidsstuderande ^[1]	334 ± 11		326 ± 11		8	13
Män	175 ± 8		167 ± 7		8	9
Kvinnor	159 ± 8		159 ± 8		0	10
Sjuka	319 ± 12		332 ± 12		-13	15
Män	133 ± 8		135 ± 8		-2	10
Kvinnor	186 ± 10		196 ± 9		-10	11
Pensionärer	936 ± 14		897 ± 13		39 *	16
Män	443 ± 10		422 ± 10		21 *	12
Kvinnor	493 ± 9		475 ± 9		18 *	11
Övriga	405 ± 16		400 ± 15		5	19
Män	173 ± 10		168 ± 10		6	12
Kvinnor	232 ± 13		232 ± 12		0	15

Uppgifterna i tabellen kommer från AKU:s *Tabeller avseende befolkningen ej i arbete*. Dessa uppgifter finns i tabell 1.1, 2.1 och 10.1A. I tabellerna finns mer utförliga uppgifter (med bl.a. uppdelning på ålder)

[1] Heltidsstuderande som sökt och kunnat ta ett arbete betraktas som arbetslösa och ingår ej.

4. Befolkningen 20–64 år efter arbetskraftsstatus samt orsak till att ej vara i arbete. Kvartal 3 2015 samt kvartal 3 2014

4. Population aged 20–64 by labour force status and reason for not being at work. Q3 2015 and Q3 2014

	KV3 2015 Antal 1000-tal	Andel proc	KV3 2014 Antal 1000-tal	Andel proc	Föränd. sedan KV3 2014 Antal	Minimi- kravför föränd- ring **
1. Befolkningen (=2+3)	5 647		5 610		37	
Män	2 871		2 849		22	
Kvinnor	2 776		2 760		16	
2. Sysselsatta, i arbete	3 277 ± 27	58,0	3 291 ± 26	58,7	-14	35
Män	1 759 ± 19	61,3	1 751 ± 18	61,4	8	25
Kvinnor	1 518 ± 19	54,7	1 540 ± 18	55,8	-22	25
3. Personer ej i arbete (=2+3+4)	2 370 ± 27	42,0	2 319 ± 26	41,3	51 *	32
Män	1 112 ± 19	38,7	1 099 ± 18	38,6	13	23
Kvinnor	1 258 ± 19	45,3	1 220 ± 18	44,2	38 *	23
3a. Sysselsatta, frånvarande hela veckan efter frånvarorsak	1 320 ± 24	28,7	1 257 ± 22	27,6	64 *	31
Män	632 ± 17	26,4	619 ± 16	26,1	14	22
Kvinnor	688 ± 17	31,2	638 ± 16	29,3	50 *	22
Sjuka	104 ± 7		98 ± 7		6	9
Män	37 ± 4		40 ± 4		-2	5
Kvinnor	67 ± 6		58 ± 5		9 *	7
Semester	1 022 ± 22		980 ± 21		42 *	29
Män	527 ± 16		518 ± 15		9	21
Kvinnor	495 ± 16		462 ± 14		33 *	20
Föräldraledighet	133 ± 9		126 ± 8		7	11
Män	37 ± 5		36 ± 5		2	6
Kvinnor	95 ± 7		91 ± 7		5	9
Övriga skäl	62 ± 6		52 ± 5		9 *	8
Män	31 ± 4		25 ± 3		6 *	6
Kvinnor	30 ± 4		27 ± 4		4	6
3b. Arbetslösa	292 ± 12		321 ± 11		-29 *	16
Män	159 ± 9		176 ± 9		-16 *	12
Kvinnor	133 ± 8		146 ± 8		-13 *	11
3c. Ej i arbetskraften efter huvudsaklig verksamhet	758 ± 17	13,4	741 ± 16	13,2	17	21
Män	320 ± 12	11,2	304 ± 11	10,7	16 *	14
Kvinnor	438 ± 14	15,8	437 ± 13	15,8	1	16
Heltidsstuderande ^[1]	143 ± 8		139 ± 7		3	9
Män	69 ± 5		64 ± 5		5	6
Kvinnor	74 ± 6		75 ± 6		-2	7
Sjuka ^[2]	299 ± 12		306 ± 11		-7	14
Män	125 ± 8		125 ± 7		0	9
Kvinnor	174 ± 9		181 ± 9		-7	11
Pensionärer ^[2]	68 ± 6		62 ± 5		6	7
Män	36 ± 4		32 ± 4		4	5
Kvinnor	32 ± 4		30 ± 4		2	5
Övriga	249 ± 13		233 ± 12		15 *	15
Män	91 ± 8		82 ± 7		8	9
Kvinnor	158 ± 10		151 ± 9		7	12

Uppgifterna i tabellen kommer från AKU:s *Tabeller avseende befolkningen ej i arbete*. Dessa uppgifter finns i tabell 1.1 och 10.1A. I tabellerna finns mer utförliga uppgifter (med bl.a. uppdelning på ålder). Gruppen *Personer ej i arbete* finns inte i dessa tabeller utan är en sammanslagning av delgrupperna *Sysselsatta frånvarande hela mätveckan*, *Arbetslösa* och *Ej i arbetskraften*.

5. Befolkningen 15-74 år efter arbetskraftsstatus fördelad efter in- och utrikesfödda. Kvartal 3 2015 samt kvartal 3 2014

5. Population aged 20–64 by labour force status country of birth. Q3 2015 and Q3 2014

	KV3 2015 Antal 1000-tal	Andel proc	KV3 2014 Antal 1000-tal	Andel proc	Föränd. sedan KV3 2014 Antal	Minimi- kravför föränd- ring **
1. Befolkningen (=2+3)						
Totalt	7 263		7 212		51	
Inrikesfödda	5 849 ± 1		5 854 ± 0		-6 *	1
Män	3 008 ± 14		2 991 ± 13		17 *	15
Kvinnor	2 841 ± 14		2 864 ± 13		-23 *	15
Utrikesfödda	1 414 ± 1		1 358 ± 0		57 *	1
Män	673 ± 14		661 ± 13		12	15
Kvinnor	742 ± 14		697 ± 13		45 *	15
2. Arbetskraften (=2a+2b)						
Totalt	5 269 ± 21	72,5	5 258 ± 20	72,9	11	25
Inrikesfödda	4 270 ± 20	73,0	4 292 ± 19	73,3	-22	24
Män	2 247 ± 19	74,7	2 257 ± 18	75,5	-9	22
Kvinnor	2 023 ± 18	71,2	2 036 ± 17	71,1	-13	22
Utrikesfödda	999 ± 15	70,6	965 ± 14	71,1	34 *	18
Män	509 ± 14	75,7	503 ± 13	76,1	6	16
Kvinnor	490 ± 14	66,1	462 ± 13	66,4	28 *	17
2a. Sysselsatta						
Totalt	4 924 ± 22	67,8	4 879 ± 21	67,6	46 *	26
Inrikesfödda	4 071 ± 21	69,6	4 060 ± 20	69,3	11	25
Män	2 139 ± 19	71,1	2 130 ± 18	71,2	9	23
Kvinnor	1 932 ± 18	68,0	1 930 ± 17	67,4	2	22
Utrikesfödda	853 ± 15	60,3	819 ± 14	60,3	35 *	18
Män	432 ± 14	64,2	425 ± 13	64,3	7	16
Kvinnor	421 ± 13	56,8	394 ± 13	56,5	28 *	16
2b. Arbetslösa ^[1]						
Totalt	± 345 ± 13	6,5	± 379 ± 12	7,2	-34 *	17
Inrikesfödda	± 199 ± 10	4,7	± 232 ± 10	5,4	-33 *	13
Män	± 108 ± 7	4,8	± 126 ± 7	5,6	-18 *	10
Kvinnor	± 91 ± 7	4,5	± 106 ± 7	5,2	-15 *	9
Utrikesfödda	± 146 ± 9	14,6	± 147 ± 9	15,2	-1	12
Män	± 77 ± 7	15,1	± 78 ± 7	15,5	-1	9
Kvinnor	± 69 ± 7	14,0	± 69 ± 6	14,9	0	9
3. Ej i arbetskraften						
Totalt	1 994 ± 21		1 954 ± 20		40 *	25
Inrikesfödda	1 578 ± 20		1 562 ± 19		16	24
Män	760 ± 15		734 ± 15		26 *	18
Kvinnor	818 ± 15		828 ± 14		-10	18
Utrikesfödda	415 ± 15		392 ± 14		23 *	18
Män	164 ± 11		158 ± 10		6	13
Kvinnor	252 ± 13		234 ± 12		17 *	15

Uppgifterna i tabellen kommer från AKU:s *Tabeller avseende befolkningen ej i arbete*. Dessa uppgifter finns i tabell 8.1. I tabellerna finns mer utförliga uppgifter (med bl.a. uppdelning på fler åldersgrupper).

6. Arbetslösa efter arbetslöshetstidens längd. Kvartal 3 2015

6. Unemployed persons by length of unemployment. Q3 2015

1000-tal	1-4 veckor	5-26 veckor	27- veckor	Uppgift saknas	Totalt
Båda könen					
15-74 år	85	113	102	45	345
därav 15-24 år	48	34	13	15	110
20-64 år	56	100	99	38	292
Inrikesfödda	67	62	48	23	199
Utrikesfödda	18	52	54	22	146
Män					
15-74 år	43	61	58	23	185
därav 15-24 år	26	20	7	9	61
20-64 år	29	54	56	20	159
Inrikesfödda	33	36	27	12	108
Utrikesfödda	11	24	30	11	77
Kvinnor					
15-74 år	41	53	44	22	159
därav 15-24 år	22	14	6	6	48
20-64 år	26	46	43	18	133
Inrikesfödda	34	25	20	11	91
Utrikesfödda	7	27	24	10	69

Uppgifterna i tabellen kommer från AKU:s *Grundtabeller, Tabell 32A*. I tabellerna finns mer utförliga uppgifter (t.ex. uppdelning efter kön).

7. Sysselsatta i Sverige och utomlands. Sysselsatta i Sverige fördelat efter huvudsysslans näringsgren. Kvartal 3 2015 samt kvartal 3 2014

7. Employed in Sweden and abroad. Employed in Sweden by branch of industry. Q3 2015 and Q3 2014.

SNI2007 kod	Näringsgren ¹	KV3 2015		KV3 2014		Föränd. sedan KV3 2014	Minimikrav för förändring **
		Antal 1000-tal		Antal 1000-tal			
01-03	Jordbruk, skogsbruk o fiske	102 ± 7		99 ± 6		3	9
	Män	78 ± 6		77 ± 6		1	8
	Kvinnor	24 ± 3		22 ± 3		2	4
05-33, 35-39	Tillverkning o utvinning, energi o miljö	575 ± 12		570 ± 11		4	14
	Män	440 ± 11		434 ± 11		6	14
	Kvinnor	134 ± 8		137 ± 7		-2	10
därav 25-30, 33	Tillverkning av verkstadsvaror	267 ± 8		270 ± 7		-3	9
	Män	216 ± 8		216 ± 7		0	9
	Kvinnor	51 ± 5		54 ± 5		-3	6
41-43	Byggsamhet	316 ± 11		314 ± 10		2	13
	Män	288 ± 10		286 ± 10		2	12
	Kvinnor	28 ± 4		28 ± 4		0	5
45-47	Handel	571 ± 15		560 ± 14		10	18
	Män	317 ± 12		309 ± 11		8	14
	Kvinnor	254 ± 11		252 ± 10		2	13
49-53	Transport	246 ± 11		249 ± 10		-3	13
	Män	191 ± 9		195 ± 9		-4	11
	Kvinnor	55 ± 5		55 ± 5		0	7
55-56	Hotell och restaurang	178 ± 10		171 ± 9		7	12
	Män	84 ± 7		79 ± 6		5	8
	Kvinnor	94 ± 7		93 ± 7		1	9
58-63	Information och kommunikation	199 ± 11		195 ± 10		4	13
	Män	141 ± 9		139 ± 9		2	11
	Kvinnor	58 ± 6		56 ± 5		2	7
64-82	Finansiell verksamhet, företagstjänster	815 ± 17		801 ± 16		14	20
	Män	466 ± 14		449 ± 13		17	17
	Kvinnor	349 ± 12		352 ± 12		-3	14
84, 99	Offentlig förvaltning m.m.	320 ± 12		314 ± 11		6	14
	Män	137 ± 8		145 ± 8		-8	10
	Kvinnor	183 ± 9		169 ± 9		14 *	11
85	Utbildning	543 ± 15		519 ± 14		24 *	17
	Män	145 ± 8		145 ± 8		1	10
	Kvinnor	398 ± 13		374 ± 12		24 *	15
86-88	Vård och omsorg	764 ± 17		767 ± 16		-3	20
	Män	151 ± 9		156 ± 8		-4	11
	Kvinnor	612 ± 15		611 ± 14		1	18
90-98	Personliga och kulturella tjänster	240 ± 11		256 ± 11		-15 *	13
	Män	96 ± 7		104 ± 7		-7	8
	Kvinnor	144 ± 9		152 ± 9		-8	11
	Uppgift saknas	11 ± 2		10 ± 2		0	2
	Män	6 ± 1		5 ± 2		0	2
	Kvinnor	5 ± 1		5 ± 1		0	2
	Summa, sysselsatta i Sverige	4 878 ± 22		4 825 ± 21		53 *	26
	Män	2 541 ± 17		2 521 ± 16		20	20
	Kvinnor	2 337 ± 17		2 304 ± 16		33 *	21
	Sysselsatta utomlands	46 ± 5		53 ± 5		-7 *	6
	Män	30 ± 5		34 ± 5		-4	5
	Kvinnor	16 ± 3		19 ± 3		-3	3
	Summa	4 924 ± 22		4 879 ± 21		46 *	26
	Män	2 571 ± 17		2 555 ± 16		16	20
	Kvinnor	2 353 ± 17		2 323 ± 16		30 *	20

Uppgifterna i tabellen kommer från AKU:s *Grundtabeller, Tabell 3*. I tabellerna finns mer utförliga uppgifter (t.ex. uppdelning efter anställningsform).

8. Sysselsatta efter län. Kvartal 3 2015 samt kvartal 3 2014

8. Employed by county. Q3 2015 and Q3 2014

Län	KV3 2015 Antal 1000-tal	Andel proc	KV3 2014 Antal 1000-tal	Andel proc	Föränd. sedan KV3 2014 Antal	Minimi- kravför föränd- ring **
Stockholms	1 183 ± 15	71,3	1 161 ± 14	70,8	22 *	18
Män	603 ± 11	73,5	599 ± 10	73,2	4	13
Kvinnor	580 ± 11	69,1	562 ± 10	68,5	18 *	13
Uppsala	181 ± 7	68,6	182 ± 6	69,5	-1	8
Män	93 ± 5	71,4	95 ± 4	71,2	-2	5
Kvinnor	88 ± 5	65,8	87 ± 4	67,7	1	6
Södermanlands	129 ± 6	62,6	133 ± 5	65,0	-4	7
Män	67 ± 4	64,3	70 ± 4	67,4	-3	5
Kvinnor	62 ± 4	60,9	64 ± 4	62,5	-1	5
Östergötlands	215 ± 7	65,6	216 ± 7	66,1	-1	9
Män	114 ± 5	69,4	117 ± 5	71,8	-3	6
Kvinnor	101 ± 5	61,7	99 ± 5	60,6	2	6
Jönköpings	180 ± 6	71,2	175 ± 6	69,6	5	7
Män	99 ± 4	75,0	93 ± 4	72,3	5 *	5
Kvinnor	81 ± 5	67,0	81 ± 4	66,7	0	6
Kronobergs	96 ± 4	69,0	95 ± 4	69,3	0	5
Män	51 ± 3	72,1	50 ± 3	71,7	1	4
Kvinnor	45 ± 3	65,7	45 ± 3	66,9	-1	4
Kalmar	114 ± 5	65,5	114 ± 5	65,7	0	6
Män	63 ± 4	67,8	59 ± 3	67,1	4	4
Kvinnor	51 ± 4	62,8	55 ± 3	64,2	-4	4
Gotlands	29 ± 2	67,7	29 ± 2	66,9	0	3
Män	15 ± 2	68,7	16 ± 2	71,3	-1	2
Kvinnor	14 ± 2	66,8	13 ± 2	62,2	1	2
Blekinge	72 ± 4	63,2	70 ± 3	62,3	2	4
Män	38 ± 3	65,1	37 ± 2	64,2	1	3
Kvinnor	33 ± 3	61,2	33 ± 2	60,3	0	3
Skåne	637 ± 12	66,5	621 ± 12	65,4	15 *	15
Män	326 ± 9	67,4	323 ± 8	67,5	2	11
Kvinnor	311 ± 9	65,6	298 ± 8	63,3	13 *	10
Hallands	165 ± 6	72,1	163 ± 5	72,2	1	7
Män	85 ± 4	74,2	83 ± 4	73,5	2	5
Kvinnor	80 ± 4	70,0	81 ± 4	70,9	-1	5
Västra Götalands	840 ± 13	68,9	833 ± 13	68,8	7	15
Män	444 ± 9	70,9	438 ± 9	71,1	6	11
Kvinnor	396 ± 9	66,7	395 ± 9	66,3	1	11
Värmlands	130 ± 6	64,0	131 ± 5	64,4	-1	7
Män	67 ± 4	65,2	72 ± 4	69,2	-6 *	5
Kvinnor	63 ± 4	62,8	59 ± 4	59,5	5	5
Örebro	136 ± 6	63,5	137 ± 5	64,4	-1	7
Män	71 ± 4	65,1	72 ± 4	67,6	-1	5
Kvinnor	65 ± 4	61,8	65 ± 4	61,2	0	5
Västmanlands	126 ± 6	65,1	126 ± 5	65,2	1	7
Män	66 ± 4	67,4	66 ± 4	68,2	0	5
Kvinnor	60 ± 4	62,8	59 ± 4	62,1	1	5
Dalarnas	133 ± 6	64,6	134 ± 6	65,1	-1	7
Män	71 ± 4	66,2	70 ± 4	66,0	1	5
Kvinnor	62 ± 4	62,9	64 ± 4	64,2	-2	5
Gävleborgs	129 ± 6	62,0	127 ± 5	61,3	2	7
Män	67 ± 4	62,8	66 ± 4	62,9	1	5
Kvinnor	62 ± 4	61,2	61 ± 4	59,7	1	5
Västernorrlands	117 ± 5	65,2	116 ± 5	65,2	0	6
Män	63 ± 4	67,7	64 ± 4	68,0	-1	4
Kvinnor	54 ± 4	62,5	53 ± 4	62,0	1	5
Jämtlands	62 ± 3	66,8	61 ± 3	65,5	1	4
Män	32 ± 2	68,1	31 ± 2	64,8	1	3
Kvinnor	30 ± 2	65,5	30 ± 2	66,1	1	2
Västerbottens	130 ± 6	66,4	133 ± 5	68,0	-3	7
Män	71 ± 4	69,6	70 ± 4	69,0	2	5
Kvinnor	59 ± 4	63,0	63 ± 4	66,9	-4	5
Norrbottnens	121 ± 6	65,1	121 ± 5	64,8	0	7
Män	66 ± 4	68,0	64 ± 4	65,3	2	5
Kvinnor	56 ± 4	62,0	57 ± 3	64,1	-2	4
Hela riket	4 924 ± 22	67,8	4 879 ± 21	67,6	46 *	26
Män	2 571 ± 17	69,9	2 555 ± 16	70,0	16	20
Kvinnor	2 353 ± 17	65,7	2 323 ± 16	65,2	30 *	20

Uppgifterna i tabellen kommer från AKU:s *Grundtabeller, Tabell 19*. I tabellerna finns mer utförliga uppgifter (t.ex. fullständig uppdelning efter arbetskraftsstatus).

9. Arbetade timmar och outnyttjat arbetskraftsutbud. Kvartal 3 2015 samt kvartal 3 2014

9. Actual hours worked and labour supply not utilized. Q3 2015 and Q3 2014

	KV3 2015 Timmar 1000-tal	Kalender- korrigerat	KV3 2014 Timmar 1000-tal	Kalender- korrigerat	Föränd. sedan KV3 2014 Antal	Minimi- krav för föränd- ring **
1. Arbetade timmar	131 500 ±	1 200	132 400			
Män	74 600 ±	900	74 800	131 800 ±	1 100	131 900
Kvinnor	57 000 ±	800	57 700	57 500 ±	700	57 400
2 Övertidstimmar	4 140 ±	170		4 290 ±	170	
Med ersättning	3 180 ±	150		3 280 ±	150	
Män	1 930 ±	120		1 950 ±	130	
Kvinnor	1 240 ±	90		1 320 ±	80	
Utan ersättning	960 ±	70		1 020 ±	80	
Män	620 ±	50		600 ±	60	
Kvinnor	350 ±	50		420 ±	60	
3. Outnyttjat arbetskraftsutbud	18 400 ±	500		20 300 ±	500	
Män	10 100 ±	400		11 100 ±	400	
Kvinnor	8 300 ±	400		9 200 ±	400	
3a. Undersysselsatta	3 300 ±	200		3 900 ±	200	
Män	1 600 ±	100		1 800 ±	100	
Kvinnor	1 700 ±	100		2 100 ±	100	
3b. Arbetslösa ^[1]	11 800 ±	500		12 900 ±	400	
Män	6 600 ±	400		7 300 ±	300	
Kvinnor	5 200 ±	300		5 600 ±	300	
3c. Latent arbetssökande	3 300 ±	300		3 500 ±	300	
Män	1 800 ±	200		1 900 ±	200	
Kvinnor	1 400 ±	200		1 500 ±	200	

Uppgifterna i tabellen kommer från AKU:s Grundtabeller 10 och 18 .

10. Flöden mellan olika tillstånd på arbetsmarknaden för hela befolkningen (15-74 år). Från kvartal 2 2015 till kvartal 3 2015.

10. Flows between labour force statuses. From quarter 2 2015 to quarter 3 2015

	Till							Summa
	Sysselsatta	Därav	Fast anställda	Tids- begränsat anställda	Företagare medhjälpare	Arbetslösa	Ej i arbets- kraften	
Båda könen								
Från								
			(1)	(2)	(3)	(4)	(5)	(6)
Sysselsatta								
<i>Därav</i>								
<i>Fast anställda</i>			3 479	45	8	18	40	3 591
<i>Tidsbegränsat anställda</i>			76	544	4	46	90	760
Företagare och medhjälpare			4	4	465	1	5	479
Arbetslösa			20	99	3	201	105	429
Ej i arbetskraften			22	135	5	78	1 765	2 004
Summa Föregående Kvartal			3 601	827	485	345	2 006	7 263

	Till							Summa
	Sysselsatta	Därav	Fast anställda	Tids- begränsat anställda	Företagare medhjälpare	Arbetslösa	Ej i arbets- kraften	
Män								
Från								
			(1)	(2)	(3)	(4)	(5)	(6)
Sysselsatta								
<i>Därav</i>								
<i>Fast anställda</i>			1 777	20	5	10	18	1 830
<i>Tidsbegränsat anställda</i>			37	245	2	24	44	351
Företagare och medhjälpare			2	2	332	1	4	341
Arbetslösa			13	50	2	109	55	230
Ej i arbetskraften			11	60	4	39	814	929
Summa Föregående Kvartal			1 839	378	345	183	936	3 680

	Till							Summa
	Sysselsatta	Därav	Fast anställda	Tids- begränsat anställda	Företagare medhjälpare	Arbetslösa	Ej i arbets- kraften	
Kvinnor								
Från								
			(1)	(2)	(3)	(4)	(5)	(6)
Sysselsatta								
<i>Därav</i>								
<i>Fast anställda</i>			1 702	25	3	8	22	1 761
<i>Tidsbegränsat anställda</i>			39	299	2	22	46	409
Företagare och medhjälpare			1	2	133	0	1	138
Arbetslösa			8	49	0	92	50	199
Ej i arbetskraften			11	74	1	39	951	1 076
Summa Föregående Kvartal			1 761	449	140	162	1 070	3 583

11. Flöden mellan olika tillstånd på arbetsmarknaden för hela befolkningen (15-74 år). Från kvartal 2 2015 till kvartal 3 2015.

11. Flows between labour force status. From quarter 2 2015 to quarter 3 2015

Från	Till								
	Arbetslös	I arbete	Frånvarande hela veckan	Ej i arbetskraften	däruv Sjuka	Studerande heltid	Pension	Övriga	Summa Aktuell Kvartal
Båda könen	(1)	(2)	(3)	(8)	(9)	(10)	(11)	(12)	(13)
<u>Båda könen</u>									
Arbetslös	201	116	6	105	4	61	3	37	429
I arbete	59	3 008	1 144	115	3	52	20	40	4 326
Frånvarande hela veckan	6	259	218	20	2	5	7	7	503
Ej i arbetskraften	78	152	9	1 765	2 004
däruv Sjuka ¹⁾	2	2	.	.	327	1	6	5	344
Studerande heltid	52	123	6	.	2	167	.	171	521
Pension	2	5	.	.	5	.	890	15	917
Övriga	22	22	2	.	9	44	16	108	222
Summa Föregående Kvartal	345	3 536	1 377	2 006	353	329	941	382	7 263

Från	Till								
	Arbetslös	I arbete	Frånvarande hela veckan	Ej i arbetskraften	däruv Sjuka	Studerande heltid	Pension	Övriga	Summa Aktuell Kvartal
Män	(1)	(2)	(3)	(8)	(9)	(10)	(11)	(12)	(13)
<u>Båda könen</u>									
Arbetslös	109	61	5	55	3	31	2	19	230
I arbete	31	1 640	594	57	1	27	11	18	2 322
Frånvarande hela veckan	4	119	69	9	1	2	3	2	200
Ej i arbetskraften	39	70	5	814	929
däruv Sjuka ¹⁾	2	1	.	.	133	.	2	3	142
Studerande heltid	27	56	.	.	.	97	.	88	273
Pension	1	3	.	.	1	.	421	5	432
Övriga	10	10	1	.	4	22	6	30	82
Summa Föregående Kvartal	183	1 890	672	936	144	179	446	166	3 680

Från	Till								
	Arbetslös	I arbete	Frånvarande hela veckan	Ej i arbetskraften	däruv Sjuka	Studerande heltid	Pension	Övriga	Summa Aktuell Kvartal
Kvinnor	(1)	(2)	(3)	(8)	(9)	(10)	(11)	(12)	(13)
<u>Båda könen</u>									
Arbetslös	92	56	1	50	2	29	1	18	199
I arbete	28	1 368	550	58	2	25	9	22	2 004
Frånvarande hela veckan	3	140	150	12	1	3	3	5	304
Ej i arbetskraften	39	82	4	951	1 076
däruv Sjuka ¹⁾	1	1	.	.	194	0	3	2	202
Studerande heltid	26	66	3	.	2	70	.	83	249
Pension	1	3	.	.	3	.	469	9	485
Övriga	12	13	1	.	6	22	10	78	140
Summa Föregående Kvartal	162	1 646	705	1 070	209	150	495	216	3 583

12. Befolkningen 15-74 år efter arbetskraftsstatus fördelad efter ålder. Kvartal 3 2015 samt kvartal 3 2014

12. Population aged 15–74 by labour force status and age. Q3 2015 and Q3 2014

	KV3 2015 Antal 1000-tal	Andel proc	KV3 2014 Antal 1000-tal	Andel proc	Föränd. sedan KV3 2014 Antal	Minimi- kravför föränd- ring **
1. Befolkningen (=2+3)	7263		7 212		51	
15-24	1181		1 200		-20	
65-74	1095		1 073		22	
Män	3680		3 651		29	
15-24	609		618		-8	
65-74	539		528		11	
Kvinnor	3583		3 561		22	
15-24	571		583		-11	
65-74	556		545		11	
2. Arbetskraften (=2a+2b)	5 269 ± 21	72,5	5 258 ± 20	72,9	11	25
15-24	686 ± 12	58,1	711 ± 11	59,2	-24 *	14
65-74	187 ± 11	17,1	187 ± 11	17,5	0	14
Män	2756 ± 16	74,9	2 760 ± 15	75,6	-3	19
15-24	345 ± 8	56,7	358 ± 8	57,9	-12 *	10
65-74	116 ± 9	21,6	121 ± 9	22,9	-5	11
Kvinnor	2513 ± 16	70,1	2 498 ± 15	70,2	15	19
15-24	341 ± 9	59,7	353 ± 8	60,5	-12 *	11
65-74	71 ± 7	12,7	66 ± 7	12,2	4	8
2a. Sysselsatta	4 924 ± 22	67,8	4 879 ± 21	67,6	46 *	26
15-24	577 ± 12	48,8	582 ± 11	48,5	-5	15
65-74	182 ± 11	16,6	182 ± 11	16,9	0	14
Män	2571 ± 17	69,9	2 555 ± 16	70,0	16	20
15-24	284 ± 9	46,6	288 ± 8	46,7	-4	10
65-74	114 ± 9	21,1	118 ± 9	22,4	-4	11
Kvinnor	2353 ± 17	65,7	2 323 ± 16	65,2	30 *	20
15-24	293 ± 9	51,2	294 ± 8	50,4	-1	11
65-74	68 ± 7	12,2	64 ± 7	11,7	5	8
2b. Arbetslösa ^[1]	345 ± 13	6,5	379 ± 12	7,2	-34 *	17
15-24	110 ± 8	16,0	128 ± 8	18,1	-19 *	11
65-74	5 ± 1	2,8	6 ± 3	3,0	0	2
Män	185 ± 9	6,7	204 ± 9	7,4	-19 *	13
15-24	61 ± 6	17,8	69 ± 5	19,4	-8 *	8
65-74	3 ± 1	2,3	3 ± 2	2,4	0	1
Kvinnor	159 ± 9	6,3	175 ± 9	7,0	-15 *	12
15-24	48 ± 5	14,2	59 ± 5	16,7	-10 *	7
65-74	3 ± 1	3,7	3 ± 2	4,1	0	2
3. Ej i arbetskraften	1 994 ± 13	27,5	1 954 ± 12	27,1	40 *	15
15-24	494 ± 8	41,9	490 ± 8	40,8	4	9
65-74	908 ± 1	82,9	886 ± 3	82,5	22 *	2
Män	924 ± 9	25,1	892 ± 9	24,4	32 *	11
15-24	264 ± 6	43,3	260 ± 5	42,1	4	7
65-74	423 ± 1	78,4	407 ± 2	77,1	16 *	1
Kvinnor	1070 ± 9	29,9	1 063 ± 9	29,8	7	11
15-24	230 ± 5	40,3	230 ± 5	39,5	0	6
65-74	485 ± 1	87,3	479 ± 2	87,8	6 *	1

13. Befolkningen 15-74 år efter arbetskraftsstatus, säsongrensade data, trendvärden

13. Population aged 15–74 by labour force status, trend cycle data

	Kv3 2015		Kv2 2015		Kv1 2015		Kv4 2014		Kv3 2014	
	Antal 1000- tal	Andel procent	Antal 1000- tal	Andel procent	Antal 1000- tal	Andel procent	Antal 1000- tal	Andel procent	Antal 1000- tal	Andel procent
1. Befolkningen (=2+3)	7263		7250		7238		7225		7212	
Män	3681		3673		3666		3659		3652	
Kvinnor	3583		3577		3572		3566		3561	
2. Arbetskraften (=2a+2b)	5219	71,9	5216	71,9	5216	72,1	5211	72,1	5197	72,1
Män	2732	74,2	2734	74,4	2739	74,7	2740	74,9	2733	74,8
Kvinnor	2487	69,4	2482	69,4	2477	69,3	2472	69,3	2464	69,2
2a. Syselsatta	4841	66,6	4825	66,6	4813	66,5	4802	66,5	4786	66,4
Män	2529	68,7	2526	68,8	2524	68,9	2520	68,9	2511	68,8
Kvinnor	2312	64,5	2299	64,3	2289	64,1	2282	64,0	2275	63,9
Ungdomar 15-24 år	515	43,5	515	43,4	516	43,3	516	43,1	516	42,9
2b. Arbetslösa	378	7,2	391	7,5	402	7,7	409	7,8	411	7,9
Män	203	7,4	208	7,6	215	7,8	220	8,0	222	8,1
Kvinnor	175	7,0	182	7,3	188	7,6	189	7,7	189	7,7
Ungdomar 15-24 år	131	20,2	135	20,8	141	21,5	147	22,1	151	22,6
3. Ej i arbetskraften	2045	28,1	2034	28,1	2022	27,9	2014	27,9	2015	27,9
Män	949	25,8	939	25,6	927	25,3	919	25,1	919	25,2
Kvinnor	1096	30,6	1095	30,6	1095	30,7	1095	30,7	1096	30,8

Teckenförklaring

Explanation of symbols

*	Anger att förändringen är statistiskt säkerställd på ett års sikt, 95 procents signifikansnivå.	Denotes a statistically significant change in one year time, 95 % level of significance
**	Anger minimikrav i antal för att förändringen skall vara statistiskt säkerställd på ett års sikt, 95 procents signifikansnivå	Denotes the minimum change required to obtain a statistically significant change in one year time, 95 % level of significance.

Diagram

Diagram 1. Sysselsatta (1000-tal) 15–74 år, kvartalsvis, 2001–2015

1. Employed (thousands) aged 15–74, 2001–2015, quarterly

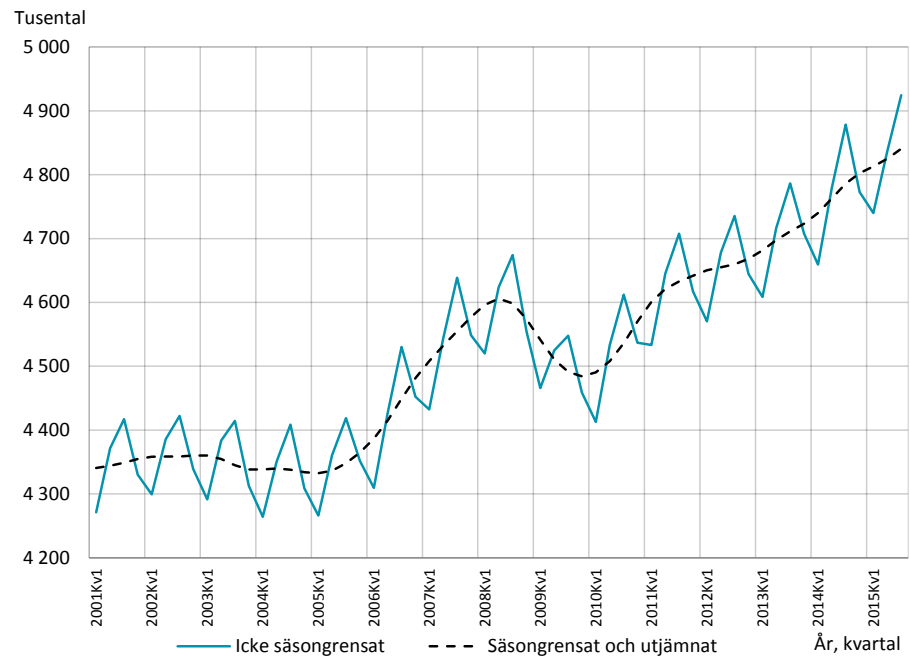


Diagram 2. Sysselsatta (1000-tal) 15–74 år, kvartalsvis, 2001–2015, efter kön

2. Employed (thousands) aged 15–74, 2001–2015, quarterly, by sex



Diagram 3. Sysselsättningsgraden (procent) 15–74 år, kvartalsvis, 2001–2015

3. Employment rate (percent) aged 15–74, 2001–2015, quarterly

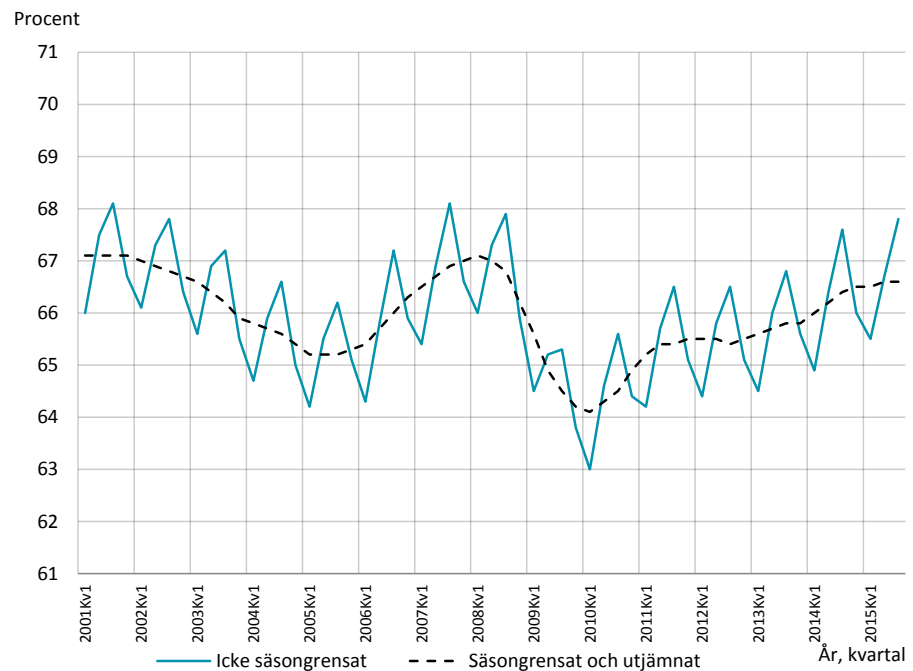


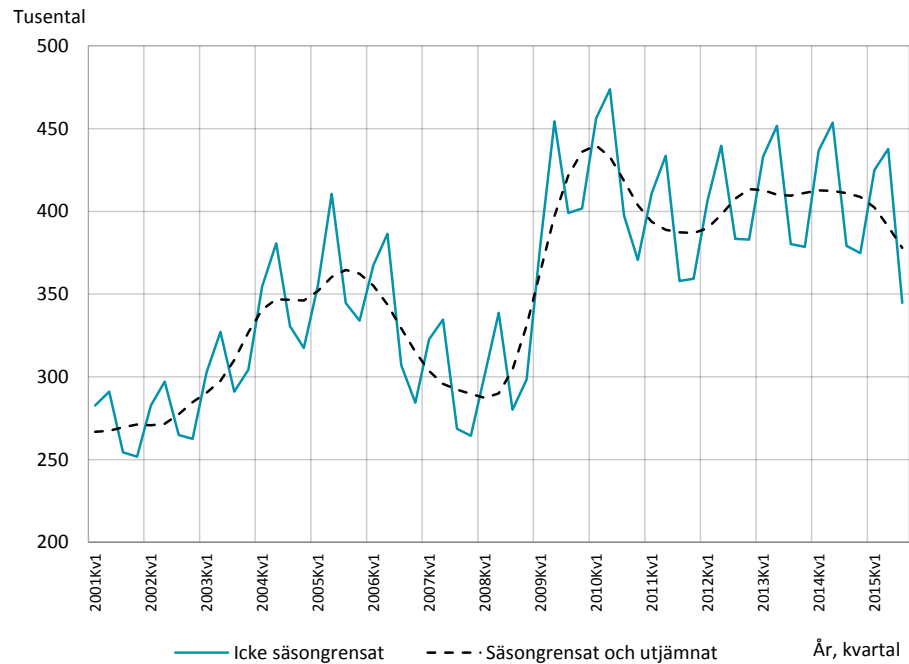
Diagram 4. Sysselsättningsgraden (procent) 15–74 år, kvartalsvis, 2001–2015, efter kön

4. Employment rate (percent) aged 15–74, 2001–2015, quarterly, by sex



Diagram 5. Arbetslösa (1000-tal) 15–74 år, kvartalsvis, 2001–2015

5. Unemployed (thousands) aged 15–74, 2001–2015, quarterly

**Diagram 6. Arbetslösa (1000-tal) 15–74 år, kvartalsvis, 2001–2015, efter kön**

6. Unemployed (thousands) aged 15–74, 2001–2015, quarterly, by sex

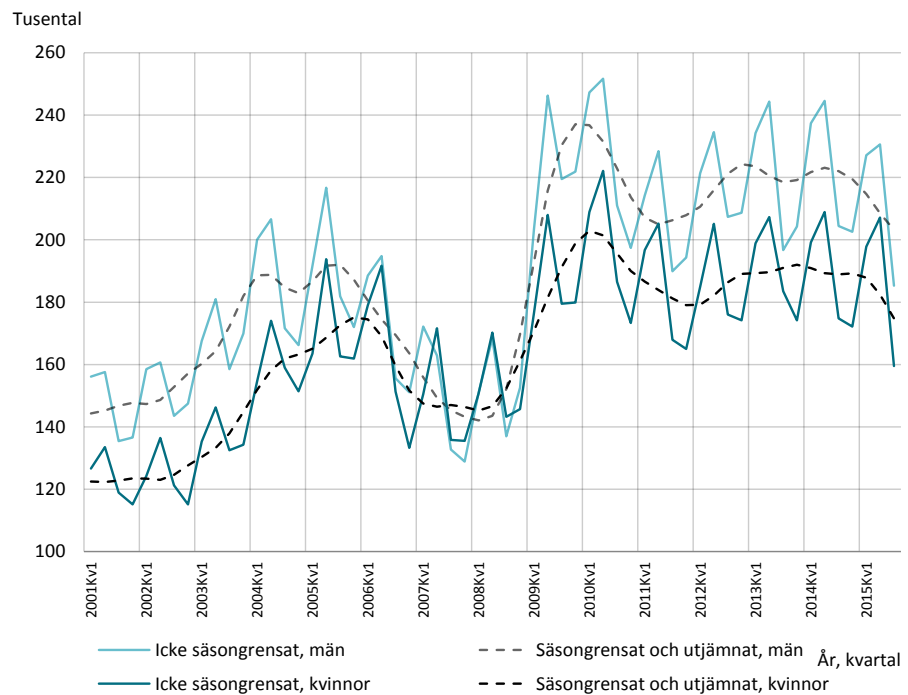


Diagram 7. Arbetslöshetstalet (procent) 15–74 år, kvartalsvis, 2001–2015

7. Unemployed (percent) aged 15–74, 2001–2015, quarterly

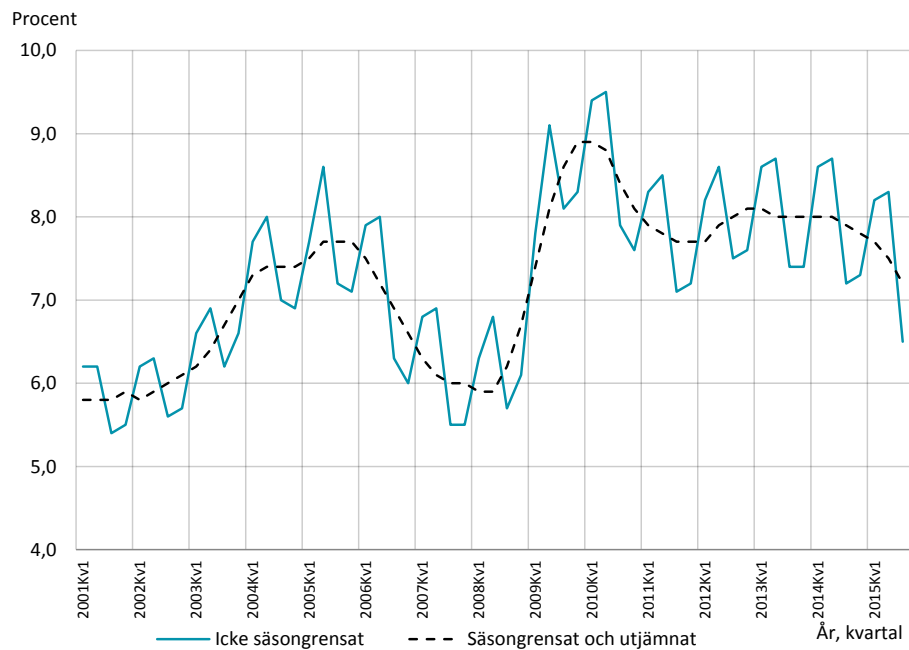
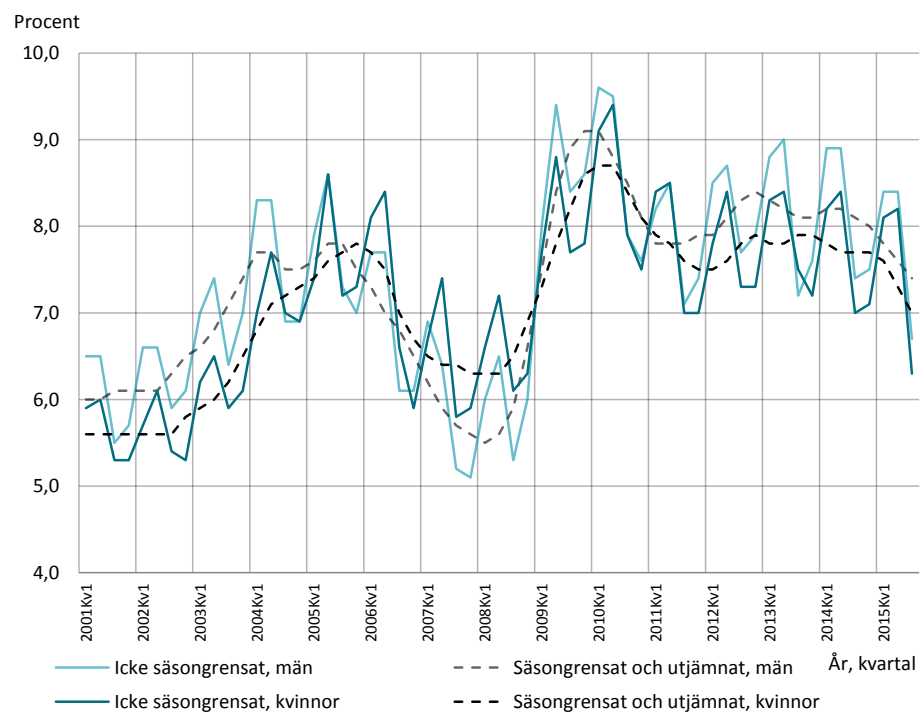


Diagram 8. Arbetslöshetstalet (procent) 15–74 år, kvartalsvis, 2001–2015, efter kön

8. Unemployed (percent) aged 15–74, 2001–2015, quarterly, by sex



Fakta om statistiken

Detta omfattar statistiken

Målpopulationen i AKU är 15-74 år. De statistiska storheter/parametrar som primärt skattas redovisar antal och andel personer med olika arbetsmarknadsförhållanden för Sveriges befolkning i åldrarna 15–74 år. Exempel är sysselsatta, arbetslösa, relativa arbetslöshetstal, arbetskraftstal, antal utförda arbetstimmar och frånvarotimmar. Dessutom redovisas även osäkerhetsmått för skattningarna.

Resultaten publiceras i form av pressmeddelanden, Statistiska meddelanden (SM) m.m. De mest detaljerade redovisningarna publiceras i månads-, kvartals- och årsvisa grundtabeller. Säsongrensade tabeller publiceras månads- och kvartalsvis. Dessutom framställs ett antal tilläggstabeller för kvartal och år. För kvartal finns även flödestabeller. Tilläggs- och flödestabellerna ingår inte i Sveriges officiella statistik. Statistiken är tillgänglig på Internet via SCB:s hemsida www.scb.se/aku. Regionala data presenteras kvartals- och årsvis. Statistik över inrikes-/utrikes födda presenteras fortlöpande.

Från och med fjärde kvartalet 2008 ges kvartalsvis en fördjupad redovisning av arbetsmarknaden i form av ”Tabeller avseende befolkningen ej i arbete”. Tabellerna beskriver den aktuella situationen för dem som inte arbetar samt fördelningen över tid. Redovisningen sker efter bakgrundsvariablerna ålder, utbildningsnivå respektive efter inrikes-/utrikes födda. Tabeller avseende befolkningen ej i arbete finns framtagna kvartalsvis från och med andra kvartalet 2005.

I AKU undersöks samtliga veckor under året. Varje undersökningsmånad innehåller således 4 eller 5 mätveckor och varje kvartal 13 mätveckor. Årsgenomsnittet baseras på alla veckor under året.

Vissa tekniska data om AKU Tredje kvartalet 2015:

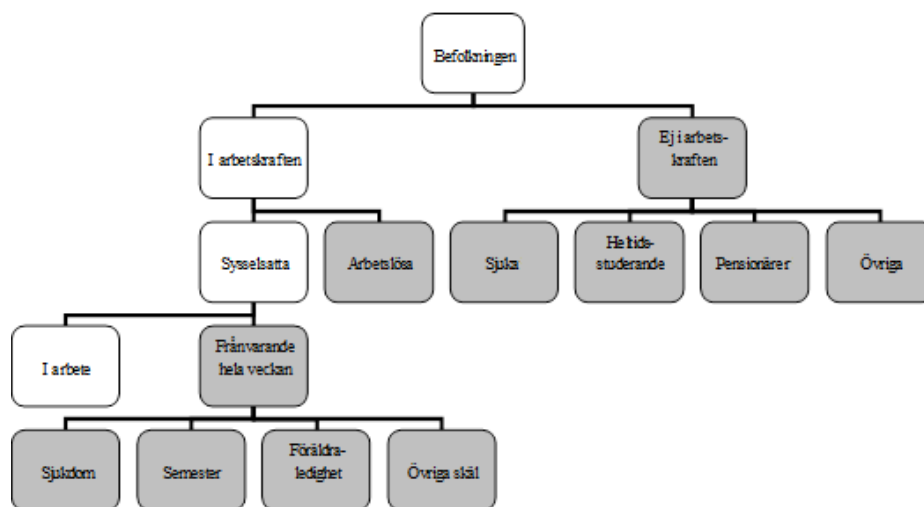
Tredje kvartalet 2015 omfattade referensperioden veckorna 27–39 (29 juni 2015 – 27 september 2015). Undersökningarna baseras på ett representativt urval.

Bruttourvalet under tredje kvartalet 2015 var cirka 88 900 personer varav cirka 53 300 svarande. Bortfallet vid fältarbetet (det vill säga den andel av nettourvalet för vilken intervjuuppgifter ej kunnat erhållas) var totalt 40,1 procent. Andelen som avböjt medverkan var 12,6 procent medan 26,1 procent av urvalspersonerna var oanträffbara. Bortfall av annat skäl var 1,4 procent.

Definitioner och förklaringar i Arbetskraftsundersökningarna

April 2005 infördes en ny EU-anpassad Arbetskraftsundersökning, vilket medför att vissa av nedanstående definitioner **inte är jämförbara** med de definitioner som använts till och med mars 2005. Oktober 2007 ändrades den svenska officiella arbetslöshetsdefinitionen till att, i enlighet med ILO:s definitioner och EU:s förordningar, även omfatta heltidsstuderande som sökt och kunnat arbeta. Även åldersgruppen är ändrad i AKU till att avse 15-74 år mot tidigare 16-64 år. För mer information om detta se www.scb.se/aku.

Nedanstående figur visar sambandet mellan några centrala begrepp i AKU. Av figuren framgår också uppdelningen av "befolkningen ej i arbete" på olika grupper vilka är gråmarkerade.



De gråmarkerade rutorna visar vilka undergrupper som ingår i gruppen *Befolkningen ej i arbete*.

Sysselsatta omfattar följande grupper:

-personer som under en viss vecka (mätveckan) utförde något arbete (minst en timme), antingen som avlönade arbetstagare, som egna företagare (inklusive fria yrkesutövare) eller oavlönade medhjälpare i företag tillhörande make/maka eller annan medlem av samma hushåll (= **sysselsatta, i arbete**).

-personer som inte utförde något arbete enligt ovan, men som hade anställning, arbete som medhjälpare hushållsmedlem eller egen företagare (inklusive fria yrkesutövare) och var tillfälligt frånvarande under hela mätveckan. Frånvaron räknas oavsett om den varit betald eller inte (= **sysselsatta, frånvarande från arbetet**). Orsak till frånvaron kan vara sjukdom, semester, tjänstledighet (t.ex. för vård av barn eller studier), värnpliktstjänstgöring, arbetskonflikt eller ledighet av annan anledning.

Personer som deltar i vissa arbetsmarknadspolitiska program räknas som sysselsatta, t.ex. offentligt skyddat arbete, Samhall, start av näringsverksamhet eller anställning med lönebidrag eller anställningsstöd.

Fast anställda omfattar personer med tillsvidareanställning.

Tidsbegränsat anställda omfattar personer med vikariat, anställningsstöd, säsongarbete, provanställning eller objekts-/projektanställning samt övriga former av tidsbegränsade anställningar.

Undersysselsatta omfattar personer som är sysselsatta men som arbetar mindre än de skulle vilja göra och som hade kunnat börja arbeta mer under mätveckan eller inom 14 dagar från mätveckans slut.

Arbetslösa omfattar följande grupper:

-personer som var utan arbete under mätveckan men som **sökt** arbete under de senaste fyra veckorna (mätveckan och tre veckor bakåt) och **kunde** arbeta mätveckan eller börja inom 14 dagar från mätveckans slut. Arbetslösa omfattar även personer som har fått ett arbete som börjar inom tre månader, förutsatt att de skulle ha kunnat arbeta mätveckan eller börja inom 14 dagar från mätveckans slut.

Relativa arbetslöshetstalet: Andelen (%) arbetslösa av antalet personer i arbetskraften.

I arbetskraften omfattar personer som är antingen sysselsatta eller arbetslösa.

Relativa arbetskraftstalet: Andelen (%) personer i arbetskraften av befolkningen.

Ej i arbetskraften omfattar:

-personer som varken är sysselsatta eller arbetslösa. Gruppen omfattar bl.a. personer som är studerande som inte har eller sökt arbete, pensionärer, hemarbetande, värnpliktiga eller långvarigt sjuka. Deltagare i de arbetsmarknadspolitiska program som betraktas som utbildning, t.ex. arbetspraktik och arbetsmarknadsutbildning, ingår också i gruppen.

Latent arbetsökande ingår i "ej i arbetskraften" och består av personer som velat och kunnat arbeta mätveckan, men som inte sökt arbete. Till denna grupp hänfördes också t.o.m. AKU september 2007 heltidsstuderande som sökt arbete

Unga som varken arbetar eller studerar (NEET) omfattar:

- personer som under en given vecka (referensveckan) inte var sysselsatta, och som inte heller deltagit i studier (under referensveckan eller de tre veckorna som föregår referensveckan). Här avses såväl formella som informella studier.

Andel ungdomar som varken arbetar eller studerar: Andelen (%) unga som varken arbetar eller studerar av antalet personer i befolkningen för vilka uppgift om eventuella studier finns.

Befolkningen ej i arbete omfattar grupperna:

- sysselsatta som har varit frånvarande från arbetet minst en hel kalendervecka, arbetslösa samt personer utanför arbetskraften. Gruppen sysselsatta som har varit frånvarande från arbetet hela kalenderveckan delas in efter orsak i undergrupperna sjuka, semester, föräldraledighet och övrigt. Personer utanför arbetskraften delas in i undergrupperna sjuka, studerande heltid, pension och övriga.

Näringsgren

Kodningen av näringsgren är anpassad till SNI (Standard för Svensk Näringsgrensindelning) som utgår från EU:s näringsgrensstandard NACE (Nomenclature Générale des Activités Economiques dans les Communautés Européennes). Perioden 1995–2002 användes SNI 1992 vid kodningen av AKU och perioden 2003–2008 användes SNI 2002. Från och med AKU avseende januari 2009 infördes en ny näringsgrensindelning, SNI 2007, i den löpande AKU-publiceringen. SNI 2007 baserar sig på EU:s nya näringsgrensstandard NACE Rev. 2. Antalet arbetade timmar efter tidigare SNI-indelning finns omräknad till SNI 2007 och finns publicerade som säsongrensade tidsserier från och med 1987.

Sektor (för anställda)

Vid klassificeringen av de anställda efter sektorstillhörighet (statlig, kommunal och privat) tillämpar AKU från och med januari 2001 en harmoniserad

sektorredovisning utifrån Standarden för institutionell sektorindelning 2000. Klassificering görs utifrån företagets sektortillhörig.

Så görs statistiken

AKU är en månatlig urvalsundersökning där antalet personer i urvalet varje månad har varierat över tiden. Mellan 1996 och 2000 var urvalsstorleken 17 000 men ökades successivt under 2001 till 21 000 personer för att därefter från och med februari 2004 minska till 19 500. Mellan 2006 och 2009 var 21 500 personer med i urvalet varje månad. Från och med januari 2010 har urvalet utökats till att omfatta 29 500 personer per månad. Som urvalsram används registret över totalbefolkningen (RTB). Tre separata urval används; ett för varje månad i kvartalet. I princip förnyas (roteras) vart och ett av urvalen med en åttondel mellan två på varandra efterföljande undersökningstillfällen. Det innebär att varje urvalsperson intervjuas sammanlagt åtta gånger under en tvåårsperiod. Urvalet räknas upp till befolkningstotaler. Datainsamlingen sker genom datorstödda standardiserade telefonintervjuer. Kodning av näringsgren och sektortillhörighet görs dels genom att utnyttja administrativa register (SCB:s Företagsdatabas FDB) med datorstöd, dels genom manuell kodning. Vid kodning av yrke och socioekonomisk gruppering används dels automatkodning genom matchning mot ”lexikon”, dels manuell kodning av intervjuvar.

Statistikens tillförlitlighet

De presenterade AKU-resultaten är **skattningar** behäftade med en viss osäkerhet på grund av olika felkällor som urvalsfel, bortfallsfel och mätfel. Felen kan vara slumpmässiga eller systematiska. De senare påverkar resultaten i en viss riktning.

Den **slumpmässiga osäkerheten** beroende på bl.a. urvalsfel och slumpmässiga mätfel kan uttryckas i form av **konfidensintervall** som beräknas med hjälp av skattningens **standardavvikelse**. I flera tabeller anges uppgifterna med osäkerhetstal i form av 95-procentiga konfidensintervall. Genom att beräkna konfidensintervall kan man få en uppfattning om hur stora skillnader mellan exempelvis närliggande månad och år som kan förklaras av slumpmässiga fel.

De **systematiska felens storlek** kan anges först efter särskilda kvalitetsstudier. Analyser av de olika felkällorna i AKU har visat att bortfallet och mätfelen är de felkällor som i första hand orsakar systematiska fel.

Genom användande av hjälpinformation (fr.o.m. 1993) vid skattningsförfarandet har bortfallsfelet reducerats betydligt jämfört med tidigare skattningsförfarande. En mätfelsstudie 2012/2013 visar att bruttofelet (det vill säga felaktigt medtagna och felaktigt uteslutna enheter) för arbetskraftsstatus (sysselsatta, arbetslösa, ej i arbetskraften) uppgår till 2 procent och för variabeln anknypningsgrad (fast-, lös-, utan anknypning) till 6 procent.

Ramtäckning: En viss övertäckning föreligger i AKU beroende på att en del personer, som är födda utomlands, lämnar Sverige utan att anmäla det till svenska myndigheter. Undertäckningen i AKU bedöms vara högst obetydlig.

Exempel på användning av osäkerhetstal

Antalet **sysselsatta** under tredje kvartalet 2015 var i genomsnitt 4 924 000 ($\pm 26 000$) enligt tabell 1 i grundtabellerna. *Det innebär att det sanna värdet med 95 procents säkerhet ligger i intervallet 4 898 000 – 4 948 000 om andra fel än slumpfelen är försumbara.*

Av tabell 1 framgår också att antalet **i arbetskraften** under tredje kvartalet 2015 i genomsnitt var 5 269 000 och under tredje kvartalet året innan var 5 259 000. Osäkerhetstalet för förändringen jämfört med motsvarande kvartal föregående

år var 25 000, vilket innebär att förändringen mellan de två tidpunkterna skall vara minst 25 000 för att förändringen skall vara statistiskt säkerställd. *Eftersom förändringen mellan tredje kvartalet 2015 och tredje kvartalet 2015 av antalet i arbetskraften är mindre (11 000) än osäkerhetsstalet är förändringen ej statistiskt säkerställd.*

Bra att veta

Annan statistik

Uppgifter om sysselsättningen redovisas, förutom i AKU, även i andra undersökningar som registerbaserad arbetsmarknadsstatistik (RAMS), företagsbaserad sysselsättningsstatistik samt undersökningen av levnadsförhållanden (ULF). Dessa är dock inte jämförbara med AKU, huvudsakligen beroende på skillnader i undersökningsmetod, definitioner och mättidpunkt.

Arbetsförmedlingen redovisar varje månad uppgifter om antal personer, som är registrerade vid arbetsförmedlingarna och kan ta ett arbete direkt (antalet arbetssökande). Denna statistik är ett bra komplement till AKU t.ex. genom månadsvis redovisning av arbetssökande på regional nivå.

Mer information om statistiken och dess kvalitet ges i en särskild [Beskrivning av statistiken](#) på SCB:s webbplats, www.scb.se.

In English

Summary

Today Statistics Sweden has released a report showing that the number of employed persons aged 15-74 amounted to 4 924 000 persons during the third quarter of 2015, an increase of 46 000 persons compared to the same quarter in 2014. The employment rate was 67.8 percent for the population. For men it was 69.9 percent and for women it was 65.7 percent. Smoothed and seasonally adjusted data shows a continued increase in the number of employed persons compared to recent quarters. The data shows an increase in the employment rate, which is due to an increase among women.

The number of permanently employed persons amounted to 3 601 000 during the third quarter of 2015, an increase of 61 000 persons compared to the third quarter of 2014. The number of temporarily employed persons was 820 000. Smoothed and seasonally adjusted data shows that the development of permanently employed persons is still positive compared to recent quarters. The negative development for the number of temporarily employed from the two recent quarters has slowed down and is now standing still.

In the third quarter of 2015 both the number of unemployed and the unemployment rate decreased compared to the same quarter 2014. The number of unemployed decreased by 34 000 and amounted to 345 000 persons. The unemployment rate was 6.5 percent, a decrease of 0.7 percentage points. The unemployment rate was 6.7 percent among men and 6.3 percent among women. Both groups decreased by 0.7 percentage points compared to the third quarter of 2014. The smoothed and seasonally adjusted data also shows a decrease in both the rate and the number of unemployed and the unemployment rate was 7.2 percent.

The decrease in the unemployment was most apparent among young persons aged 15-24, mainly among women. The unemployment rate decreased by 2.1 percentage points and amounted to 16.0 percent of the labour force, which corresponds to 110 000 persons, of whom 35 000 were full-time students. During the same period the number of persons aged 15-24 years who were neither in employment, education or training amounted to 102 000.

The group of persons not at work consists of employed persons who were absent during at least one calendar week, unemployed persons and persons not in the labour force. During the third quarter of 2015 there were 3 720 000 persons, or 51.2 percent of the population aged 15-74 who were not at work, an increase of 68 000 persons, which corresponds to 0.6 percentage points. The share of persons at work was 48.8 percent.

The number of hours worked was 131.5 million per week on average. Smoothed and seasonally adjusted data shows a weak increase in the number of hours worked compared to recent quarters.

Flow statistics show that between the second quarter of 2015 and the third quarter of 2015 there was a flow of 84 000 persons aged 15-74 from unemployment, of which 57 000 to employment and 27 000 to the group not in the labour force. This can also be seen in the flows for persons aged 25-54 but not in the same proportion.

List of tables

1. Population aged 15–74 by labour force status. Q3 2015 and Q3 2014	26
2. Population aged 20–64 by labour force status. Q3 2015 and Q3 2014	27
3. Population aged 15–74 by labour force status and reason for not being at work. Q3 2015 and Q3 2014	28
4. Population aged 20–64 by labour force status and reason for not being at work. Q3 2015 and Q3 2014	29
5. Population aged 20–64 by labour force status country of birth. Q3 2015 and Q3 2014	30
6. Unemployed persons by length of unemployment. Q3 2015	31
7. Employed in Sweden and abroad. Employed in Sweden by branch of industry. Q3 2015 and Q3 2014.	32
8. Employed by county. Q3 2015 and Q3 2014	33
9. Actual hours worked and labour supply not utilized. Q3 2015 and Q3 2014	34
10. Flows between labour force statuses. From quarter 2 2015 » to quarter 3 2015	35
11. Flows between labour force status. From quarter 2 2015 to quarter 3 2015	36
12. Population aged 15–74 by labour force status and age. Q3 2015 and Q3 2014	37
13. Population aged 15–74 by labour force status, trend cycle data	38
Explanation of symbols	38

List of terms

Arbetslösa	Unemployed
Anställda	Employee
Arbetstimmar	hours worked
Arbetare	workers
Båda könen	both sexes
Deltid	part time
Därav	of which
Ej i arbetskraften	not in the labour force
Facklig organisation	trade union membership
Fast anställd	permanently employed
Frånvarande från arbetet	persons absent from work
Frånvarande fr. arbetet hela veckan	absent from work the whole week
Företagare	employers, self-employed
Heltid	full time
I arbetskraften	in the labour force
I arbete	at work
Kvinnor	women
Latent arbetssökande	potentially looking for a job
Län	county
Medelarbetstid	average hours worked
Medhjälpande familjemedlem	unpaid family worker
Mer än vanligt	more than usual
Mindre än de skulle vilja	less than they would like to do
Månad/månadsvis	month/monthly
Män	men
Näringsgren	branch of industry
Offentlig sektor	public sector of employment
Osäkerhetstal	measure of uncertainty
Outnyttjat arbetskraftsutbud	labour supply not utilized
Privat sektor	private sector of employment
Relativt arbetskraftstal	labour force rate / activity rate
Relativt arbetslöshetstal	unemployment rate
Relativt frånvarotal	absence ratio

Riksområde	NUTS 2
Sektortillhörighet	sector of employment
Sysselsatta	employed
Sysselsättningsgrad	employment rate
Säsongrensade o utjämnade värden	seasonally adj.and smoothed figures
Tidigare arbetskraftsstatus	previous labour force status
Tidsbegränsat anställd	temporarily employed
Tjänstemän	salaried employees
Undersysselsatta	underemployed
Ursprungliga värden	original figures
Övertid/mertid	overtime
Yrke	occupation
Ålder	age